

غرفة العمليات الوطنية لإدارة الكوارث - السراي الحكومي الكبير
التقرير اليومي حول COVID-19



وقت صدور التقرير: 17:00

تقرير رقم: 085

التاريخ: الخميس 11 حزيران 2020

528 حالة نشطة (Active Cases)	
483 حالة في العزل المنزلي	45 حالة استشفاء
	37 حالة متوسطة
	8 حالات في العناية الفائقة

1402 حالة تم تسجيلها منذ 2020/2/21	
438 مقيمين	964 وافدين

31 حالة وفاة
843 حالة شفاء

14 حالة جديدة	
3 وافدين	11 مقيمين

لبنان	عالمياً	
1402	7,487,297	عدد الإصابات الإجمالي
31	419,566	عدد الوفيات
2.21%	5.60%	نسبة الوفيات
843	3,800,969	عدد حالات الشفاء

ملاحظة: آخر تحديث للمعلومات 3:30 pm

فحص كورونا في المختبرات منذ 2020/2/21

فحص كورونا في المختبرات خلال الـ 24 ساعة المنصرمة

فحص كورونا في المطار منذ 2020/4/5

فحص كورونا في المطار خلال الـ 24 ساعة المنصرمة

العدد الإجمالي لفحوصات كورونا منذ 2020/2/21

89,698

2142

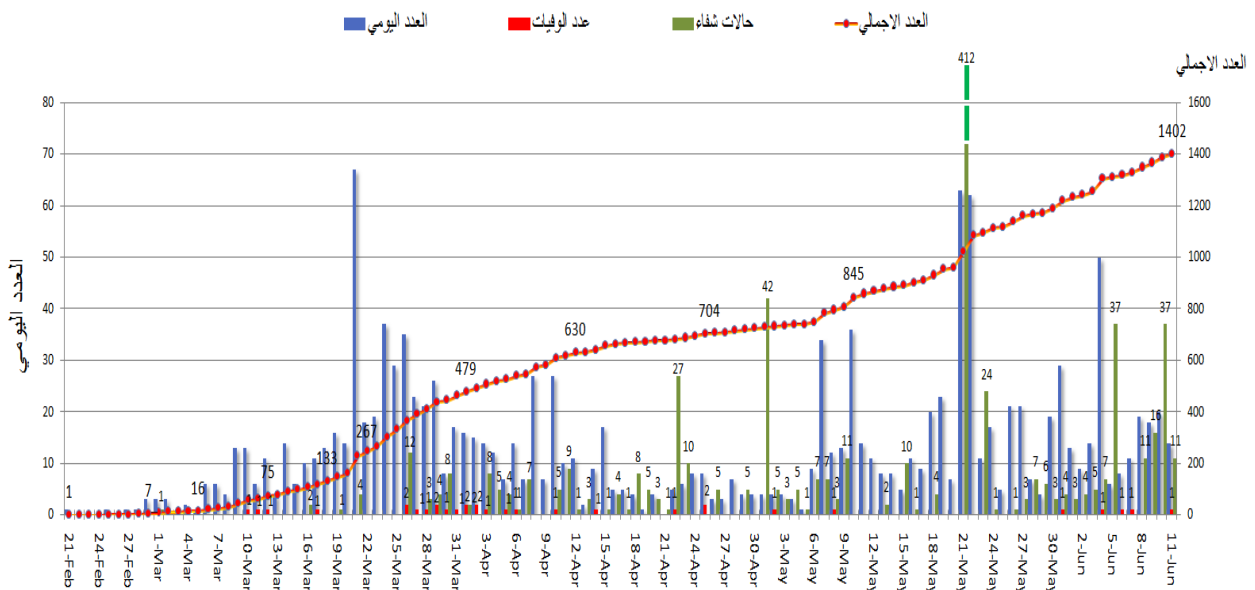
11,538

0

101,236

المرجع: المعلومات الصادرة عن وزارة الصحة العامة

المنحنى الوبائي حسب العدد اليومي للإصابات



المرجع: المعلومات الصادرة عن وزارة الصحة العامة

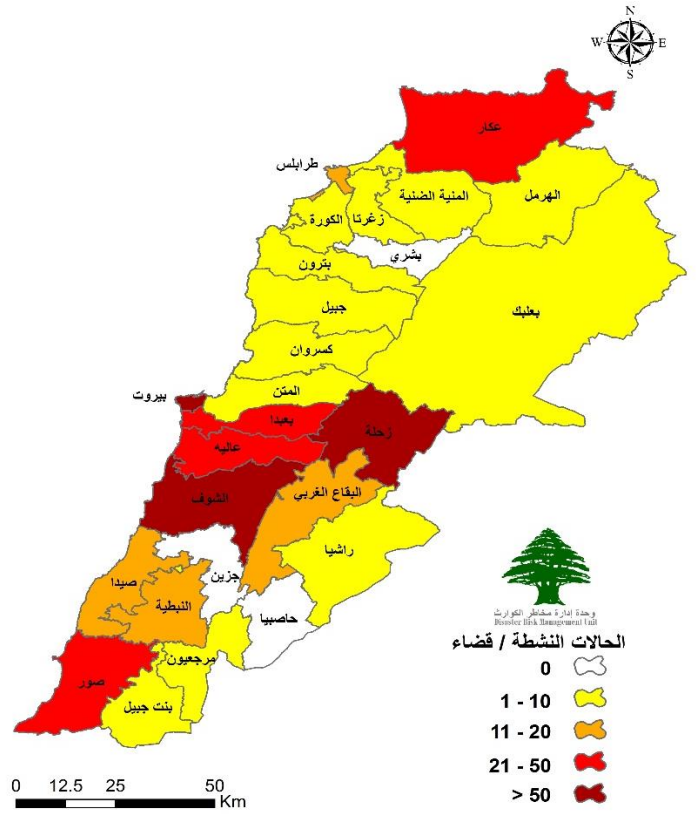
يمكن الاطلاع على التقرير وكافة التعاميم الرسمية الصادرة على الرابط: drm.pcm.gov.lb

أو عبر وسائل التواصل الاجتماعي @DRM_Lebanon

توزع الحالات النشطة حسب الأفضية

التوزع اليومي للإصابات حسب المناطق

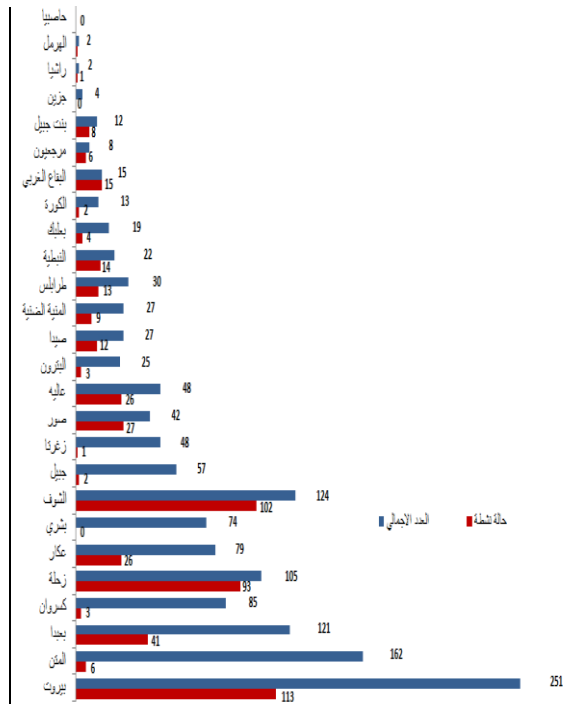
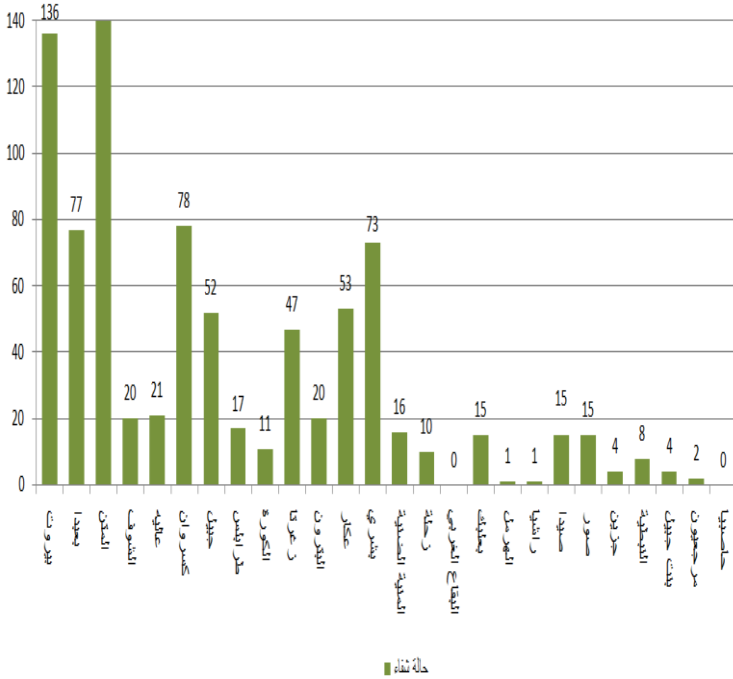
مقيم/وافت	العدد	البلدية
والد	1	شوفيات (عاليه)
مقيم	1	البدوي (طرابلس)
مقيم	1	المريجات (زحلة)
مقيم	2	مجلد عنجر (زحلة)
مقيم	3	مكسة (زحلة)
مقيم	1	الصوري (البقاع الغربي)
مقيم	2	جب جنين (البقاع الغربي)
والد	1	كصرنا (بعلبك)
مقيم	1	القصر (الهرمل)
والد	1	مصيلح (صيدا)
	14	المجموع



المرجع: المعلومات الصادرة عن وزارة الصحة العامة

توزع حالات الشفاء حسب الأفضية

توزع الحالات الإجمالية والحالات النشطة حسب الأفضية

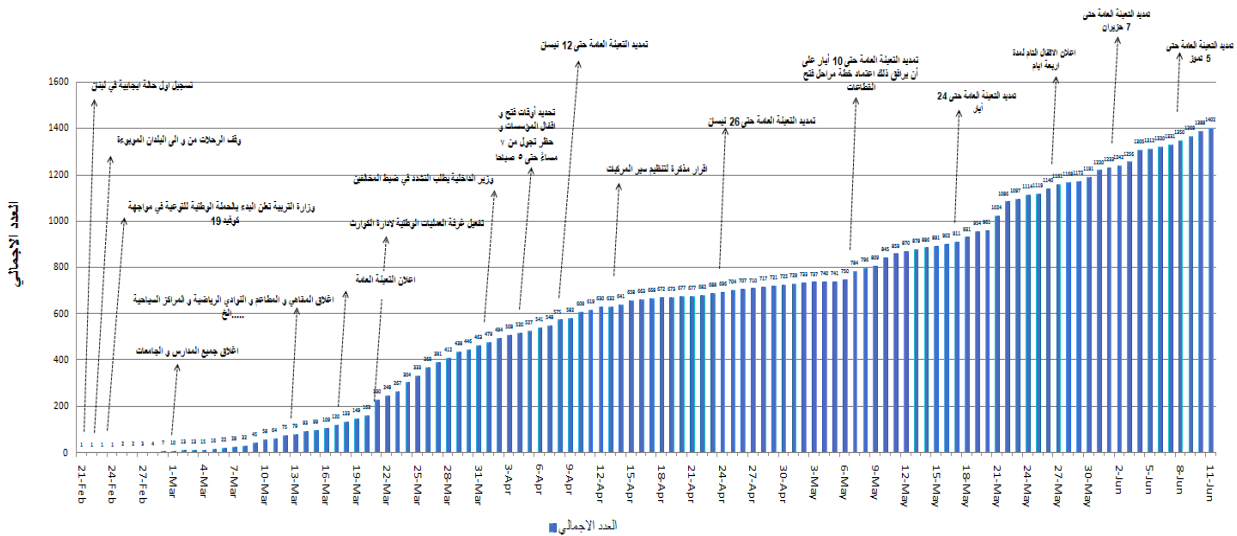


المرجع: المعلومات الصادرة عن وزارة الصحة العامة

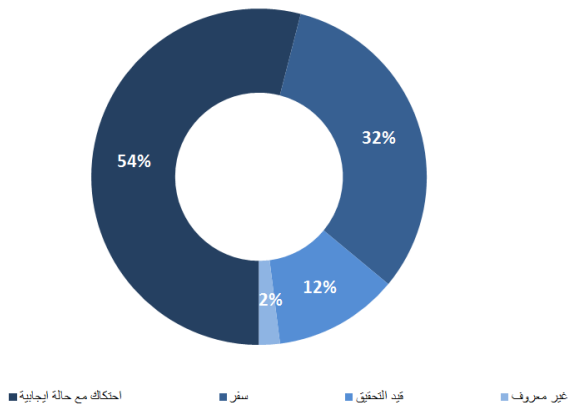
يمكن الاطلاع على التقرير وكافة التعاميم الرسمية الصادرة على الرابط: drm.pcm.gov.lb

أو عبر وسائل التواصل الاجتماعي @DRM_Lebanon

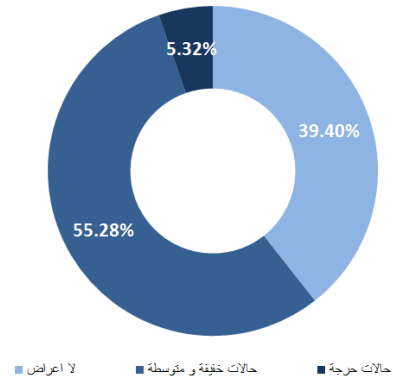
التسلل الزمني للقرارات بحسب العدد الإجمالي للحالات



طريقة التعرض للعدوى بالفيروس

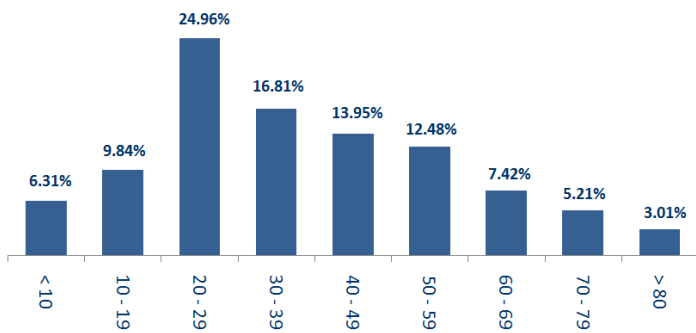


توزع الحالات حسب الوضع الصحي

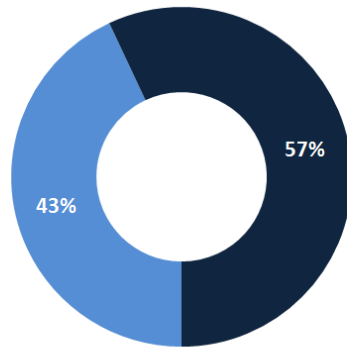


المرجع: المعلومات الصادرة عن وزارة الصحة العامة

توزع الحالات حسب الفئة العمرية



توزع الحالات حسب الجنس

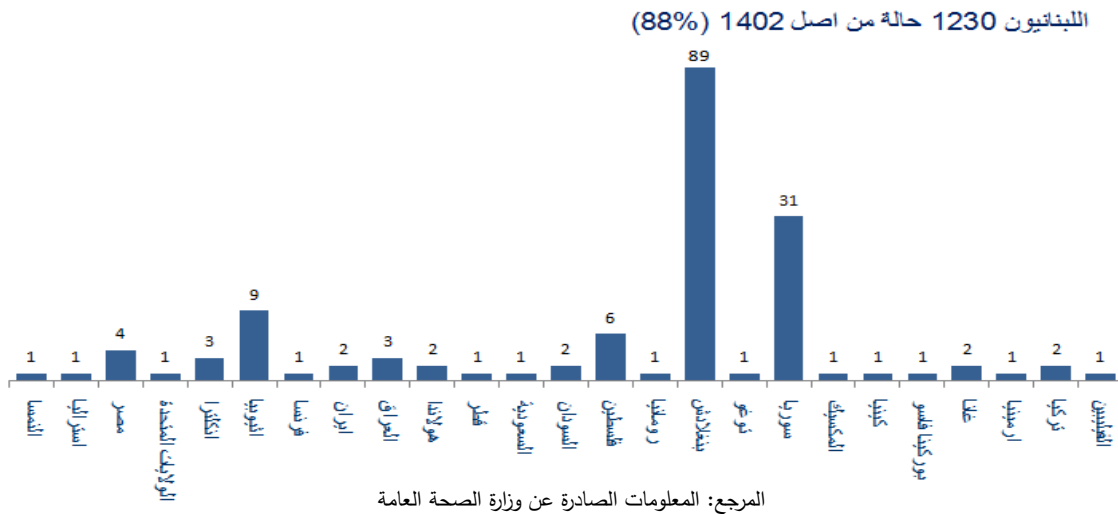


المرجع: المعلومات الصادرة عن وزارة الصحة العامة

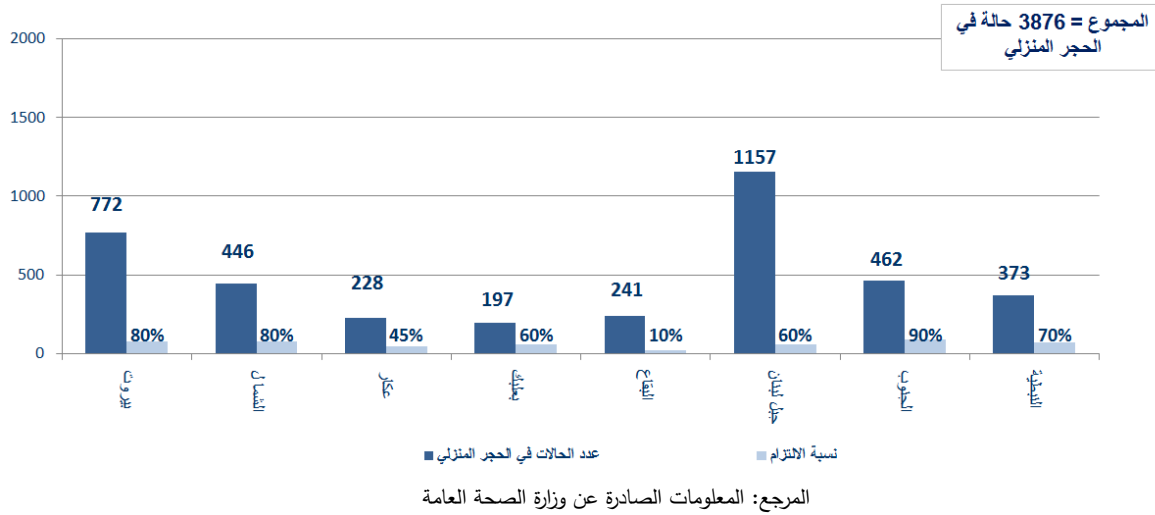
يمكن الاطلاع على التقرير وكافة التعاميم الرسمية الصادرة على الرابط: drm.pcm.gov.lb

أو عبر وسائل التواصل الاجتماعي @DRM_Lebanon

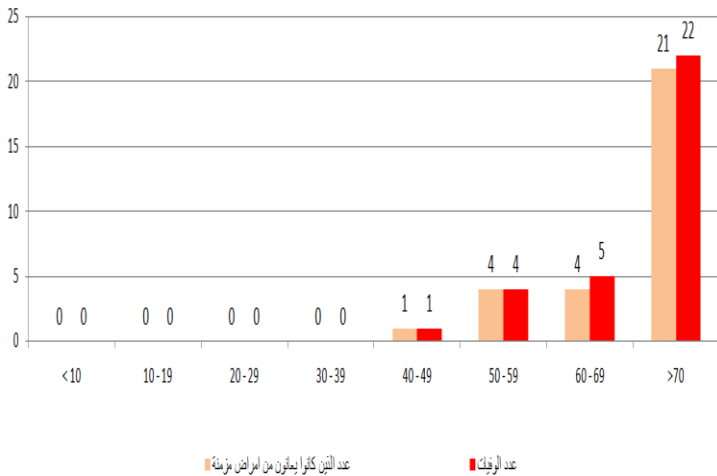
توزع الحالات حسب الجنسية



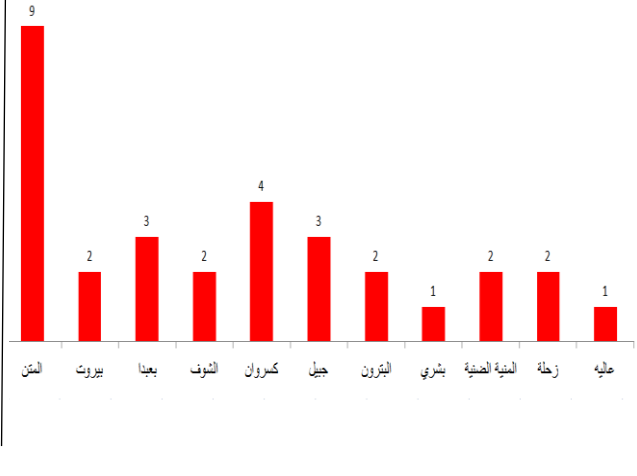
توزع حالات العزل المنزلي في المحافظات ونسبة الالتزام



توزع الوفيات حسب الفئة العمرية

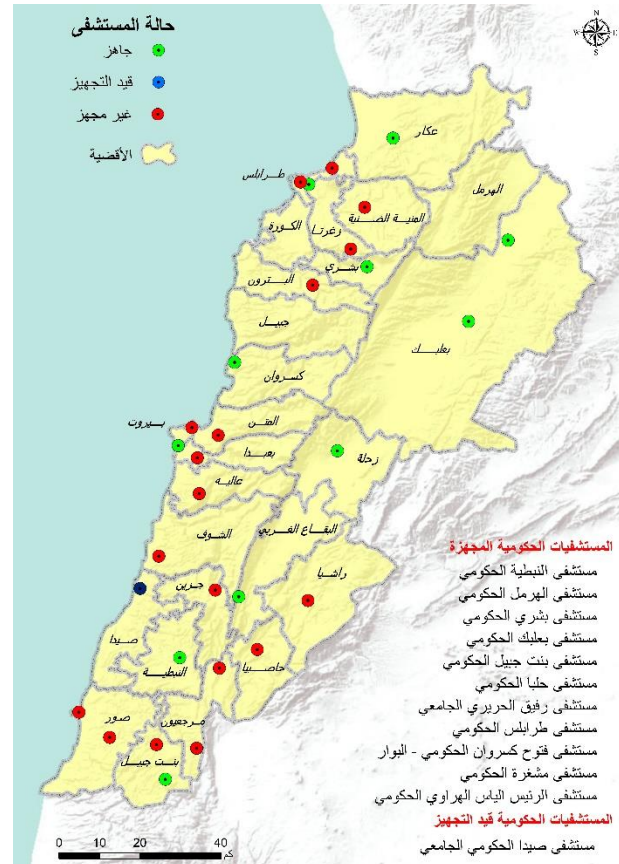


توزع الوفيات حسب الأقسضية



يمكن الاطلاع على التقرير وكافة التعاميم الرسمية الصادرة على الرابط: drm.pcm.gov.lb

أو عبر وسائل التواصل الاجتماعي @DRM_Lebanon



المرجع: المعلومات الصادرة عن وزارة الصحة العامة

الإجراءات قيد التنفيذ – 2020/6/11

وزارة الصحة العامة

- تنسق الوزارة مع السلطات المحلية والجهات الرسمية المعنية لتحديد الإجراءات والتدابير المطلوب تنفيذها على الصعيد المحلي للحد من انتشار الوباء تزامناً مع خطة الحكومة لتخفيف التعبئة العامة وبدء المرحلة الرابعة من عودة المغتربين من 2020/6/11 لغاية 2020/6/19.
- تنظم الوزارة جولات ميدانية إلى البلديات التي انتشر فيها الوباء للكشف على التدابير والإجراءات المتخذة من قبل السلطات المحلية في تطبيق العزل المنزلي وفي مراكز الحجر المعتمدة.
- تكثف الوزارة عملها في إجراء فحوصات الـ PCR للحالات المشتبه بها وللمخالطين في البلديات التي انتشر فيها الوباء بهدف تحليل الواقع الوبائي فيها واتخاذ القرارات المناسبة.
- تشرف الوزارة على كافة الفحوصات التي يتم أخذها للمخالطين والمشتبه بإصابتهم بالفيروس في مختلف المستشفيات الحكومية في المحافظات والمناطق اللبنانية وذلك على نفقة الوزارة من أجل تحديد الواقع الوبائي في لبنان واتخاذ الخطوات اللازمة في ضوء ذلك.
- تتبّع الأوضاع الصحية للمواطنين الوافدين من مختلف الدول بشكل يومي في المستشفيات وفي الحجر المنزلي.
- متابعة فحوصات الـ PCR للمواطنين في المختبرات المحددة ومطابقة النتائج وإعلان النتائج الرسمية يومياً.
- إصدار التقرير اليومي عن الحالات الجديدة ووضعها في المستشفيات الحكومية والخاصة وتتبع الحالات المحتملة.

الصلب الأحمر اللبناني

عدد الحالات التي تم نقلها إلى المستشفيات	2018 (23 حالة جديدة)	عدد مراكز الإسعاف التي تستجيب	37	عدد مراكز الإسعاف الإضافية الجاهزة للاستجابة	10	عدد فحوصات PCR التي تم نقلها إلى المختبرات (جديداً)	20932 (221 فصاً جديداً)
عدد المستفيدين من حلقات التوعية حول COVID-19*	59289 (173 مستفيداً جديداً)	عدد المتدربين على إعداد خطط استجابة محلية	6581 (84 متدرباً جديداً)	عدد المسعفين المدربين	1344	عدد المتطوعين المدربين على نقل فحوصات PCR	166

يمكن الاطلاع على التقرير وكافة التعاميم الرسمية الصادرة على الرابط: drm.pcm.gov.lb

أو عبر وسائل التواصل الاجتماعي @DRM_Lebanon

934	عدد المتطوعين الجامعيين المدربين على متابعة اجراءات الوقاية في الشركات والمؤسسات	217	عدد المتطوعين الجامعيين المدربين على اقامة حلقات توعية	550	عدد متطوعي الصليب الاحمر المدربين على التوعية	6344 (84 متدرباً جديداً)	عدد المتدربين على إدارة مراكز الحجر الصحي
3247 (5 مستفيدين جدد)	عدد المستفيدين من المنصات الإلكترونية التثقيفية حول ال-COVID-19	34522 (20) مجموعة معدات (جديدة)	عدد المعدات التي تم توزيعها**	1195479	عدد الملصقات والكتيبات والمنشورات التي تم توزيعها حول الوقاية من الفيروس	325	عدد السجون والنظارات والمرافق التي تم تعقيمها

* تتضمن: حلقات توعية حول COVID-19، توعية حول التدابير التي يجب اتّباعها عند العودة الى العمل وتدريب متقدم للعاملين الميدانيين في الصفوف الأمامية.

** تتضمن: معدات الحماية والوقاية الشخصية، معدّات طبيّة ومعدّات التعقيم.

الأجهزة العسكرية والأمنية

المهام		الجهة	
دوريات راجلة ومدولية	مختلف المناطق	مساندة قوى الأمن في عزل البلدات	الجيش
توزيع حصص غذائية عبر برنامج CIMIC	مختلف المناطق	تنبيه وتوجيه المواطنين والسائقين لتطبيق قرارات التعبئة العامة	
تنظيم اكتظاظ المواطنين أمام المصارف وماكينات سحب الأموال	مختلف المناطق	إقامة حواجز طرفية وتفريق تجمعات وفتح طرقات	
- مؤازرة بلدية برجا في عزل البلدة، وبلدية بيروت في عزل مبنى في محلة خندق الغميق.			
- تسطير محاضر مكتوبة بحق المخالفين لقرارات التعبئة العامة وقرارات السير:			
عدد المحاضر التي تم تنظيمها خلال الـ 24 ساعة المنصرمة	عدد المحاضر التي تم تنظيمها منذ 2020/3/8		
سيارات	سيارات	29694	
مؤسسات / محلات	مؤسسات / محلات	3513	
أفراد	أفراد	13750	
عدم وضع كامرة	عدم وضع كامرة (منذ 2020/5/29)	1805	
المجموع	المجموع	48762	
- تطبيق الإجراءات الأمنية والوقائية المطلوبة في المطار وعلى المرافق والمعابر الحدودية.			
- تقصي ومتابعة الحالات الإيجابية والحالات في الحجر المنزلي في مختلف المناطق.			
- تسيير دوريات في مختلف المناطق اللبنانية وتوجيه إنذارات إلى المحلات والمؤسسات التجارية والصناعية غير الملزمة بالتدابير والإجراءات الوقائية.			
- مؤازرة دوريات من مديرية حماية المستهلك في وزارة التجارة والاقتصاد للكشف على محطات وقود ومولدات كهرباء ومحلات لبيع المواد الغذائية في النبطية، القبيات، بعقلين، الزهراني، بيروت، حي السلم والضاحية الجنوبية للتأكد من الالتزام بقرارات الوزارة وتسطير محاضر ضبط بحق المخالفين.			
- إقامة حواجز طرفية وضبط المخالفين لقرار السير.			
- تقصي ومتابعة الحالات الإيجابية والحالات في الحجر المنزلي في مختلف المناطق.			
مهمات نقل مرضى غسل الكلى إلى المستشفيات لتعذر وصولهم عملاً بقرار وزير الداخلية والبلديات رقم 2020/479			
العدد خلال الـ 24 ساعة المنصرمة	العدد الإجمالي منذ صدور القرار	407	
الجهوزية للتعامل مع الحالات المصابة بفيروس كورونا المستجد			
عدد العناصر المدربة على عمليات نقل المصابين بفيروس كورونا المستجد	عدد سيارات الإسعاف الجاهزة لنقل الحالات المصابة بالفيروس	427	69
مهمات أخرى:			
- تعقيم عدد من الأماكن العامة والخاصة والقطاعات الحيوية ومراكز إجراء فحوصات ال-PCR ضمن الأفضية في مختلف المحافظات اللبنانية.			

يمكن الاطلاع على التقرير وكافة التعاميم الرسمية الصادرة على الرابط: drm.pcm.gov.lb

أو عبر وسائل التواصل الاجتماعي @DRM_Lebanon

وزارة الداخلية والبلديات

- تطبيق المذكرة رقم 55/م.أ/2020 تاريخ 2020/6/7 المتعلقة بتعديل مواقيت فتح وإقبال المؤسسات الصناعية والتجارية، حيث يبقى منع التجول قائماً بين الساعة الثانية عشرة مساءً والخامسة فجراً مع الاستمرار بتقييد حركة السيارات السياحية والآليات الخصوصية والدراجات النارية على مختلف أنواعها بحسب أرقام اللوحات (المفرد والمجوز)، وفتح مؤسسات القطاع العام ضمن الدوام الرسمي وبنسبة جهوزية 100% بالإضافة إلى كافة القطاعات الصناعية والتجارية ضمن ضوابط محددة، باستثناء مدن الملاهي والحدائق العامة ومراكز ألعاب الأطفال والملاهي والنادي الليلية ومراكز ألعاب الإنترنت والمسارح ودور السينما وصالات وقاعات المناسبات الاجتماعية التي تبقى مغلقة.
- تطبيق تمديد التعبئة العامة بناء على قرار مجلس الوزراء لمواجهة فيروس كورونا استناداً إلى الإنهاء الصادر عن المجلس الأعلى للدفاع وذلك اعتباراً من 2020/6/8 لغاية 2020/7/5 ضمناً وفق التدابير والإجراءات المحددة.

وزارة الأشغال العامة والنقل

مطار رفيق الحريري الدولي: الخميس 2020/6/11

الرحلات القادمة	الشركة	قادمة من	وقت الوصول	عدد الوافدين من المواطنين اللبنانيين
طائرة خاصة	MEA	ملايو	10:30	1
طائرة خاصة	MEA	فرنكفورت	16:35	2
طائرة خاصة	SKYLOUNGE	لندن	23:40	2
طائرة خاصة	MEA	فرنسا	13:35	1
طائرة خاصة	MEA	جنيف	10:30	3
طائرة خاصة	SAFADI	فرنسا	16:40	3
طائرة خاصة	MEA	بغداد	19:45	4
رحلة رقم ME296	MEA	إسطنبول	13:05	240
رحلة رقم ME475	MEA	الرياض	15:00	120
رحلة رقم ME455	MEA	دبي	16:00	244
رحلة رقم ME240	MEA	لندن	19:20	120
مجموع الطائرات القادمة 11 طائرة				
طائرات الشحن	الشركة	قادمة من	وقت الوصول	على متنها
طائرة شحن	DHL	البحرين	20:00	بضائع مختلفة
مجموع طائرات الشحن طائرة واحدة				

المرفأ: الخميس 2020/6/11

المرفأ	دخول	مغادرة
	العدد/البلد/الجهة	العدد/البلد/الجهة
مرفأ بيروت		نوع الحمولة
		فارغة
مرفأ شكا	1	إيطاليا
		مستوعبات
المجموع	1	2

مصلحة سكك الحديد والنقل المشترك: الخميس 2020/6/11

- تقوم المصلحة عبر حافلات النقل المشترك لديها وعددها 25 بنقل الوافدين من سوريا عبر المراكز الحدودية والوافدين عبر مطار رفيق الحريري الدولي إلى مراكز الحجر المعتمدة.

وزارة الخارجية والمغتربين

- تتسق الوزارة مع اللجنة الوطنية لمتابعة التدابير والإجراءات الوقائية لمواجهة فيروس كورونا والمديرية العامة للطيران المدني وشركة طيران الشرق الأوسط تطبيق المرحلة الرابعة من عودة المغتربين من 2020/6/11 لغاية 2020/6/19.
- تستمر الوزارة بالتنسيق مع اللجنة الوزارية ومع اللجنة المصغرة المنبثقة عن اللجنة الوطنية لإعداد دراسة ورفعها إلى رئاسة مجلس الوزراء لاتخاذ القرارات المناسبة بشأن فتح المطار استناداً إلى تطور المنحنى الوبائي في لبنان وإجراءات التعبئة العامة المعتمدة، بالإضافة إلى تجارب باقي الدول في هذا السياق.
- تتابع الوزارة مع السفارات الأجنبية إجلاء المواطنين الأجانب من لبنان بالتنسيق مع اللجنة الوطنية لمتابعة التدابير والإجراءات الوقائية لمواجهة فيروس كورونا المستجد.
- تتابع الوزارة تنظيم اللوائح الاسمية للطلاب المغتربين ذوي الإمكانات المادية المحدودة الذين تشملهم المساعدات المادية المباشرة، كما تقوم بتأمين التواصل المباشر مع كافة المراجع المالية والمصرفية المختصة لتسهيل عمليات تحويل الأموال للطلاب.

يمكن الاطلاع على التقرير وكافة التعاميم الرسمية الصادرة على الرابط: drm.pcm.gov.lb

أو عبر وسائل التواصل الاجتماعي @DRM_Lebanon

قرارات مختلفة

- صدر عن رئاسة مجلس الوزراء القرار رقم 2020/98 تاريخ 2020/6/9 المتعلق باستمرارية سير المرافق العامة وتأمين الخدمة العامة ومصالح المواطنين، طلب فيه من الإدارات والمؤسسات العامة والبلديات واتحادات البلديات اتخاذ الإجراءات التي من شأنها تأمين التحاق جميع العاملين لديها في مراكز عملهم مع اتخاذ التدابير الوقائية اللازمة. كما كلف التفيتش المركزي متابعة تنفيذ هذا القرار، على أن يحصر إصدار القرارات والتعاميم والمذكرات التي تطل عموم العاملين في القطاع العام برئاسة مجلس الوزراء عملاً بالقواعد العامة التي ترعى الصلاحية.

مراكز العزل التي تمت الموافقة عليها من قبل اللجنة الوطنية لمتابعة التدابير والإجراءات الوقائية لمواجهة فيروس كورونا

المحافظة	عدد المراكز	عدد المراكز المعتمدة للنازحين واللاجئين
جبل لبنان	17	1
الشمال	2	
الجنوب	4	2
عكار	11	2
البقاع	10	4
بيروت		1
المجموع لتاريخه	44	10

- تضم اللجنة المتخصصة المكلفة بالكشف على مراكز العزل المحتملة ضابطاً من الأمانة العامة للمجلس الأعلى للدفاع، ضابطاً طبياً من الطبابة العسكرية في الجيش، ضابطاً مهندساً من الجيش وممثلاً عن نقابة الممرضات والممرضين في لبنان.
- تعمل اللجنة على تجهيز مراكز العزل التي تم اختيارها بالتنسيق مع الإدارات المعنية ومع المحافظين والبلديات.
- تتابع اللجنة الوطنية مع المحافظين والبلديات مراقبة أعمال تجهيز وتشغيل مراكز عزل اللاجئين والنازحين التي تم اعتمادها بالتنسيق مع وزارة الصحة العامة، وزارة الشؤون الاجتماعية، وزارة الداخلية والبلديات، منظمة الأمم المتحدة لشؤون اللاجئين (UNHCR) ووكالة الأمم المتحدة لغوث وتشغيل اللاجئين الفلسطينيين (UNRWA) مع اعتماد الدليل المرجعي لتجهيز وإدارة مراكز العزل الذي تم تعميمه من قبل وزارة الداخلية والبلديات ضمن الخطة الوطنية لمواجهة فيروس كورونا المستجد.

نسبة الالتزام بقرارات التبئة العامة في المحافظات خلال الـ 24 ساعة المنصرمة

بيروت	الشمال	عكار	بعلبك الهيرمل	البقاع	جبل لبنان	الجنوب	النبطية
40%	40%	40%	30%	45%	50%	50%	50%

أنواع المخالفات لقرارات التبئة العامة

- تجمعات مطلبية ومظاهرات وقطع طرقات.
- مخالفات لقرارات السير، وضع الكمامات ومنع التجول.
- عدم التزام المحلات التجارية والمهن الحرة ومحلات بيع المواد الغذائية بالتدابير والإجراءات الوقائية المطلوبة.
- اكتظاظ في المطاعم والمقاهي وعدم الالتزام بالعدد المسموح من الزبائن.
- تجمعات أمام المصارف ومكاتب تحويل الأموال وماكينات الصراف الآلي من دون المحافظة على المسافة الآمنة أو وضع كمامات.
- تجمعات للعمال الأجانب في الساحات العامة وعلى الطرقات.
- تجمعات في الأحياء وعلى الشواطئ والأرصفة البحرية دون الالتزام بوضع الكمامات.
- فتح محلات الألعاب الإلكترونية والتسلية خلافاً لقرار التبئة العامة
- تجمعات في دور العبادة وفي احتفالات ومناسبات اجتماعية دون التقيد بالتدابير الوقائية.

أهداف غرفة العمليات الوطنية

- الهدف الأول:** الحد من انتشار الفيروس واحتوائه عبر تطبيق التدابير الاحترازية، تخفيف الاحتكاك المباشر بين الناس وتعزيز عملية التواصل مع الناس والتوعية لتعميم المعلومات الصحيحة.
- الهدف الثاني:** تأمين استمرارية الخدمات الأساسية على الصعيد الوطني من خلال تحديد الخدمات الأساسية ومتطلبات الصيانة، تشجيع العمل عن بعد، اتخاذ التدابير الاقتصادية والاجتماعية بالحد الأدنى المطلوب المرتبط بتطبيق القرارات.
- الهدف الثالث:** زيادة قدرات القطاع الصحي للاستجابة من خلال مسح الموارد المتوفرة والاحتياجات بشكل مستمر مقارنة مع المنحنى الوبائي، استقطاب التمويل والمساعدات التقنية وزيادة القدرة الاستيعابية للمستشفيات وإدارة الحالات.

التوجيهات العامة

- الالتزام بتطبيق القرارات الصادرة عن رئاسة مجلس الوزراء على صعيد الإدارات العامة والخاصة والبلديات.
- الالتزام بغسل اليدين المتكرر ومراعاة كل شروط السلامة الواجب اتخاذها وفق وزارة الصحة العامة.
- الابتعاد عن الأماكن المزدحمة وتجنب المخالطة الاجتماعية والالتزام بالمسافة الآمنة بين الأفراد ووضع الكمامات.
- الالتزام بتدابير الحجر المنزلي الإلزامي للمقيمين والوافدين.
- الاتصال مباشرة على الرقم الساخن لوزارة الصحة العامة عند الشعور بأية عوارض: 1214 أو 01/594459.

يمكن الاطلاع على التقرير وكافة التعاميم الرسمية الصادرة على الرابط: drm.pcm.gov.lb

أو عبر وسائل التواصل الاجتماعي @DRM_Lebanon