

غرفة العمليات الوطنية لإدارة الكوارث - السراي الحكومي الكبير
التقرير اليومي حول COVID-19



وقت صدور التقرير: ١٧:٠٠

تقرير رقم: ٠٥٥

التاريخ: الثلاثاء ١٢ أيار ٢٠٢٠

610 الحالات النشطة (Active Cases)	
576	34
حالة في العزل المنزلي	حالة استشفاء
	31
	حالة متوسطة
	3
	حالات في العناية الفائقة

لبنان	عالمياً	
870	4,279,895	عدد الإصابات الإجمالي
26	287,989	عدد الوفيات
2.98%	6.72%	نسبة الوفيات
234	1,540,340	عدد حالات الشفاء

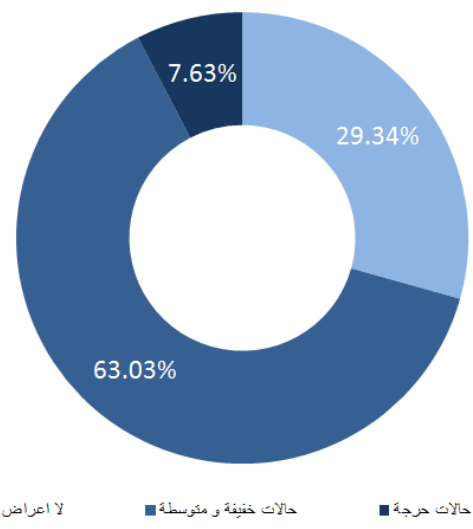
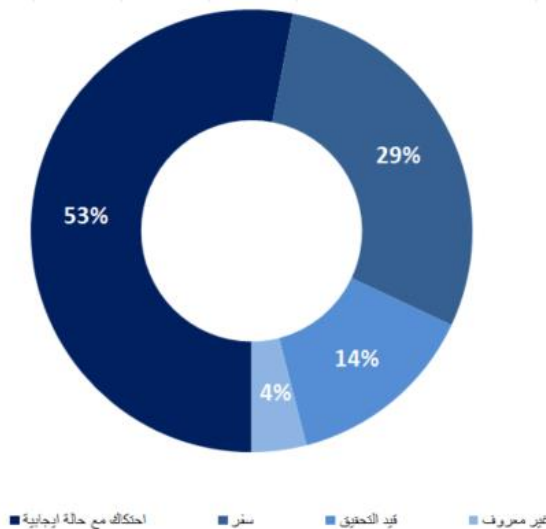
ملاحظة: آخر تحديث للمعلومات: 4:00 pm

المرجع: المعلومات الصادرة عن وزارة الصحة العامة

حالة تم تسجيلها منذ شباط ٢٠٢٠		870
26	حالة وفاة	11
234	حالة شفاء	10
		1
		مقيمين
		وافد
فحص كورونا في المختبرات منذ ٢٠٢٠/٢/٢١		44,731
فحص كورونا في المختبرات خلال الـ ٢٤ ساعة المنصرمة		1,524
فحص كورونا في المطار منذ ٢٠٢٠/٤/٥		7,902
فحص كورونا في المطار خلال الـ ٢٤ ساعة المنصرمة		14
العدد الإجمالي لفحوصات كورونا منذ ٢٠٢٠/٣/٢١		52,633

طريقة التعرض للعدوى بالفيروس

توزع الحالات حسب الوضع الصحي

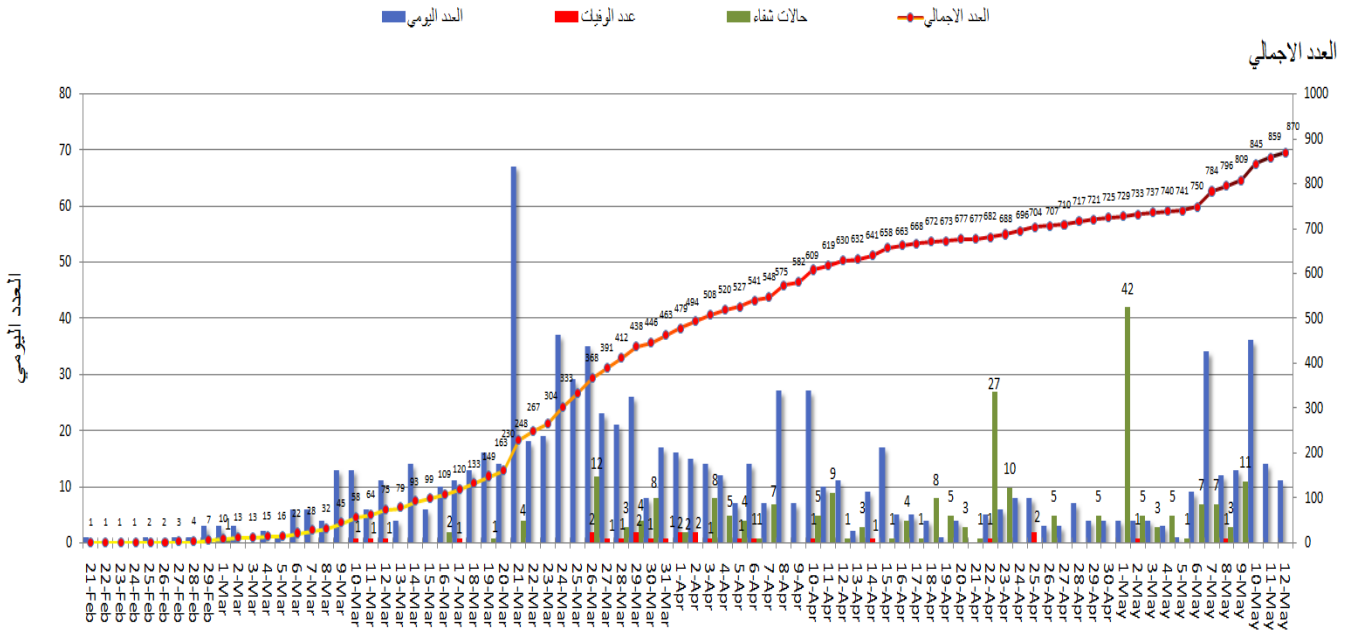


المرجع: المعلومات الصادرة عن وزارة الصحة العامة

يمكن الاطلاع على التقرير وكافة التعاميم الرسمية الصادرة على الرابط: drm.pcm.gov.lb

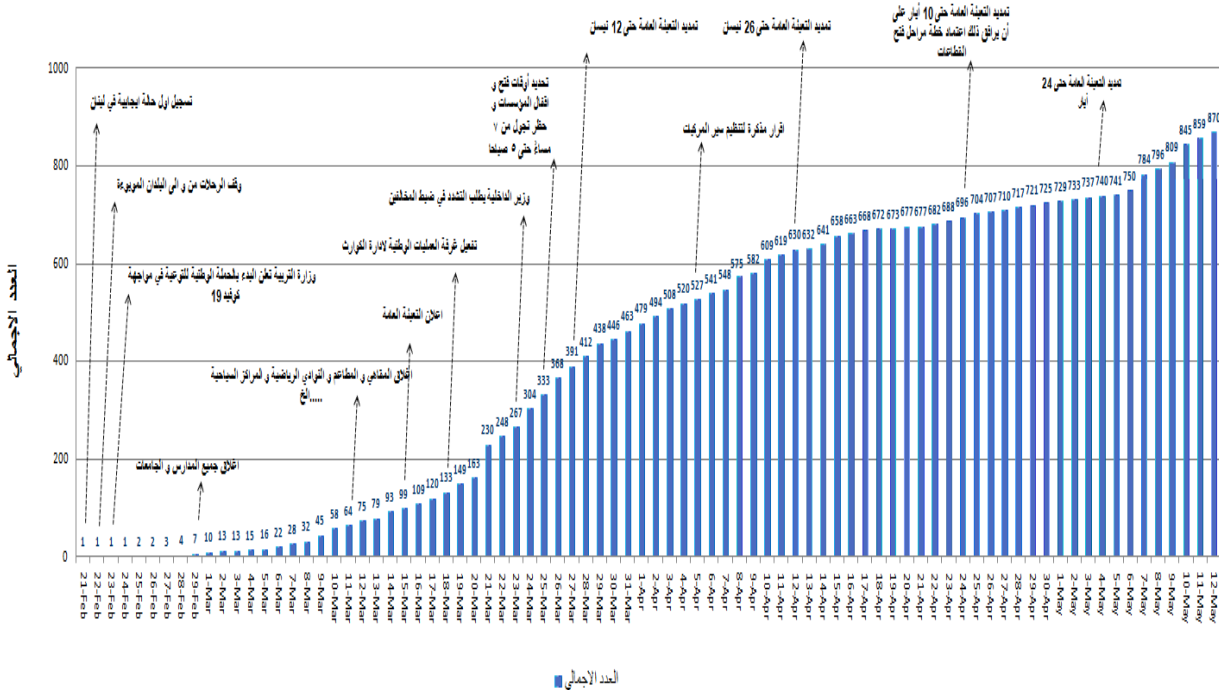
أو عبر وسائل التواصل الاجتماعي @DRM_Lebanon

المنحنى الوبائي حسب العدد اليومي للإصابات



المراجع: المعلومات الصادرة عن وزارة الصحة العامة

التسلل الزمني للقرارات بحسب العدد الإجمالي للحالات

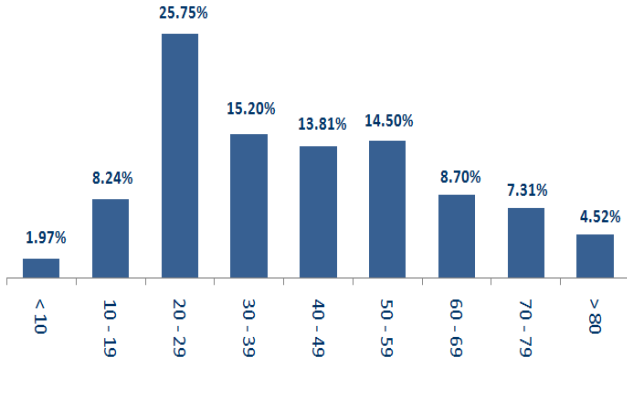


المراجع: المعلومات الصادرة عن وزارة الصحة العامة

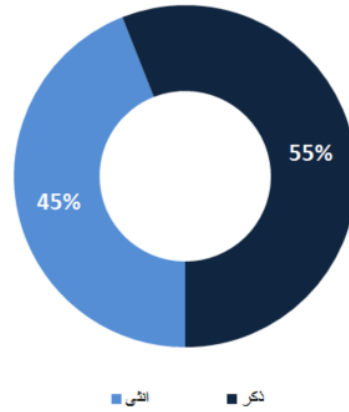
يمكن الاطلاع على التقرير وكافة التعاميم الرسمية الصادرة على الرابط: drm.pcm.gov.lb

أو عبر وسائل التواصل الاجتماعي @DRM_Lebanon

توزع الحالات حسب الفئة العمرية

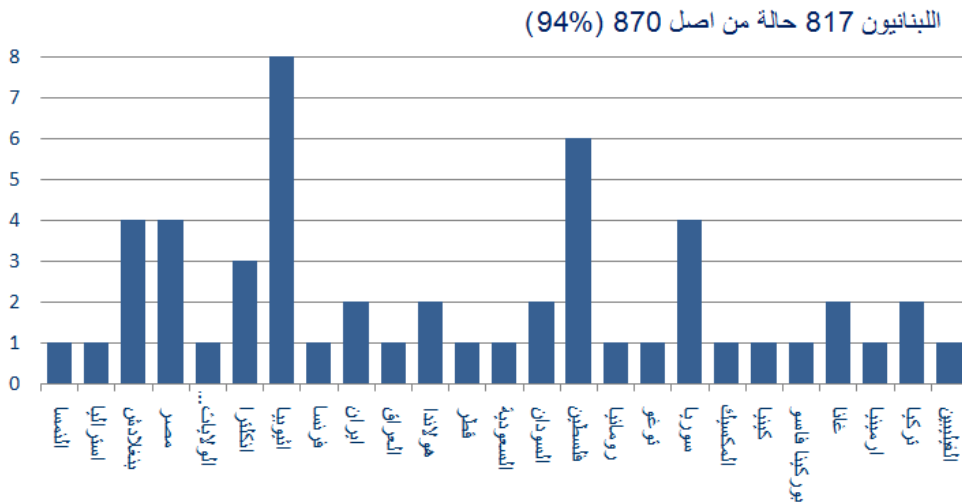


توزع الحالات حسب الجنس



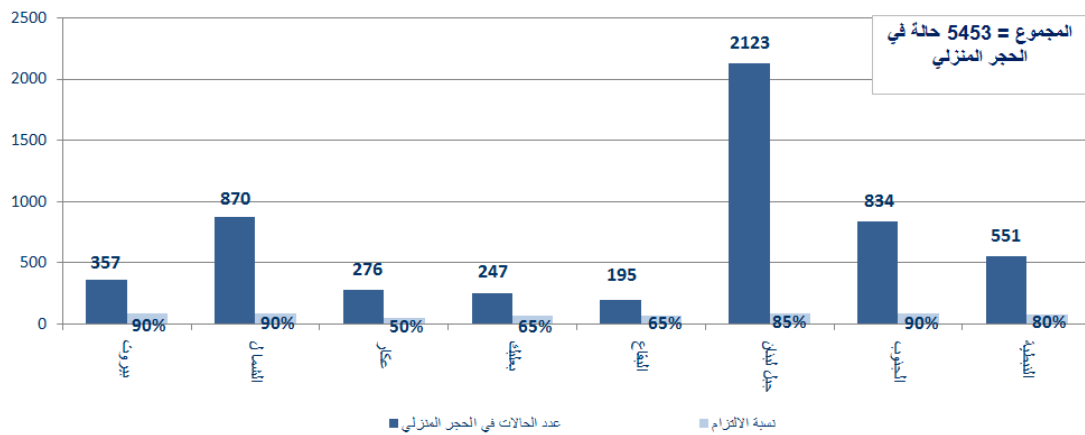
المرجع: المعلومات الصادرة عن وزارة الصحة العامة

توزع الحالات حسب الجنسية



المرجع: المعلومات الصادرة عن وزارة الصحة العامة

توزع حالات العزل المنزلي في المحافظات ونسبة الالتزام

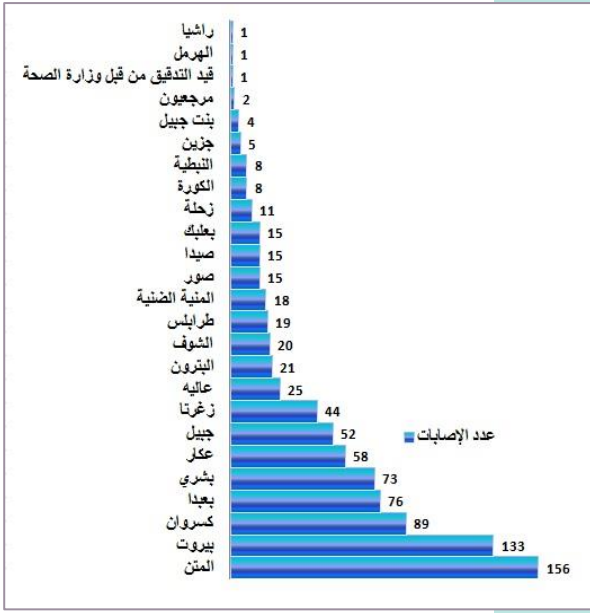


المرجع: المعلومات الصادرة عن وزارة الصحة العامة

يمكن الاطلاع على التقرير وكافة التعاميم الرسمية الصادرة على الرابط: drm.pcm.gov.lb

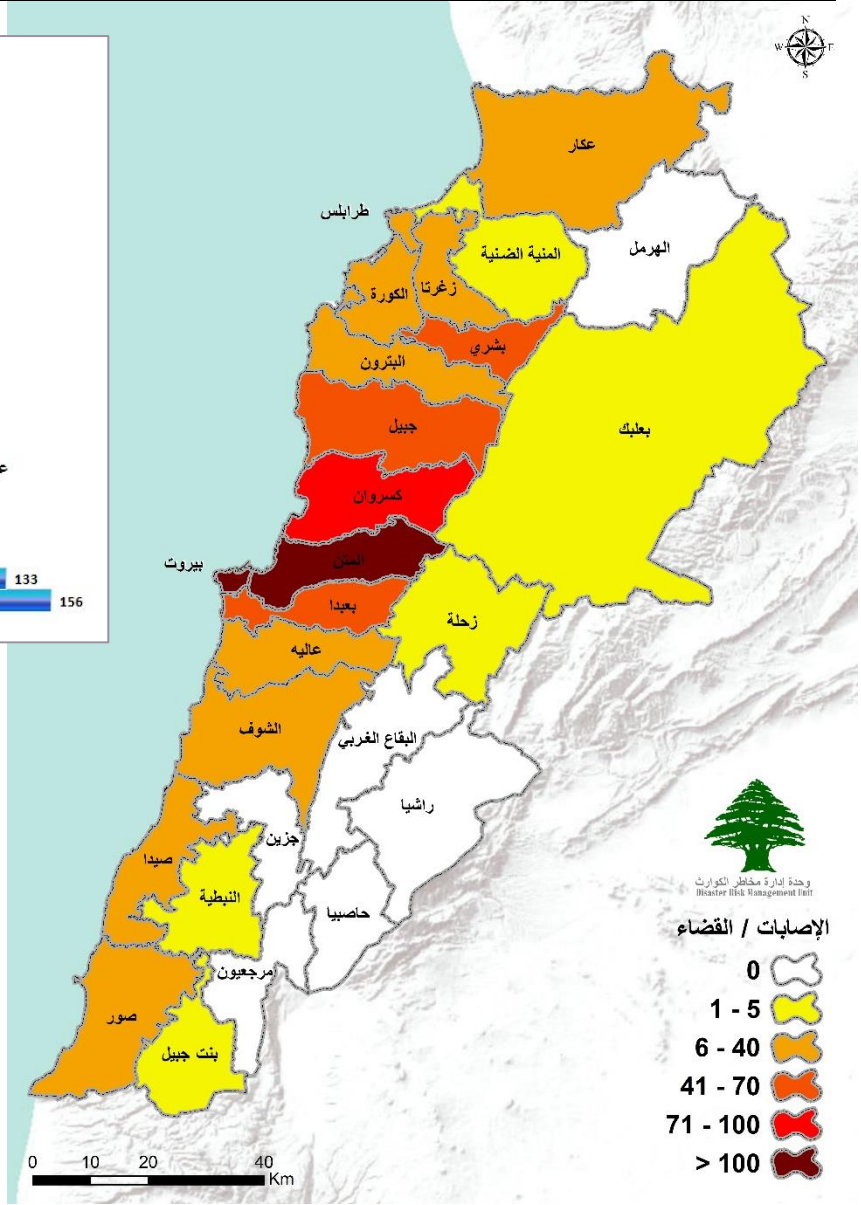
أو عبر وسائل التواصل الاجتماعي @DRM_Lebanon

توزع الحالات حسب الأقسية



توزع الاصابات اليومي حسب البلديات

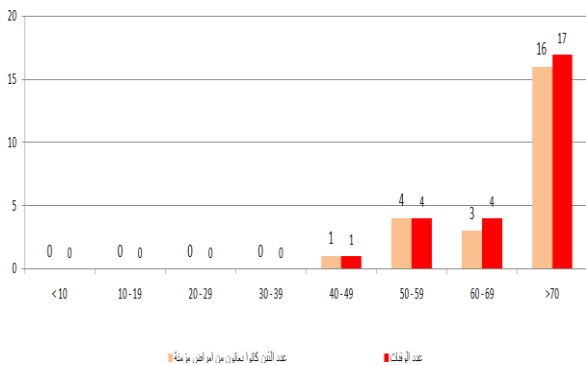
العدد	البلدية
2	مجدل عنجر (زحلة)
1	الظريف (بيروت)
2	حمرا (بيروت)
1	عبادية (بعيدا)
1	ماجنية (بيروت)
1	تربل (زحلة)
2	جديدة القيطع (عكار)
1	تل معيان (عكار)
11	المجموع



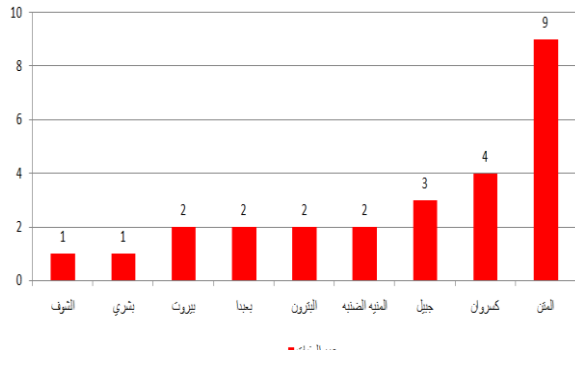
المرجع: المعلومات الصادرة عن وزارة الصحة العامة

ملاحظة: للمعلومات حول توزع الحالات الإجمالية في البلديات، الدخول إلى موقع وحدة إدارة مخاطر الكوارث drm.pcm.gov.lb - إحصائيات الإصابات في لبنان.

توزع الوفيات حسب الفئة العمرية



توزع الوفيات حسب الأقسية



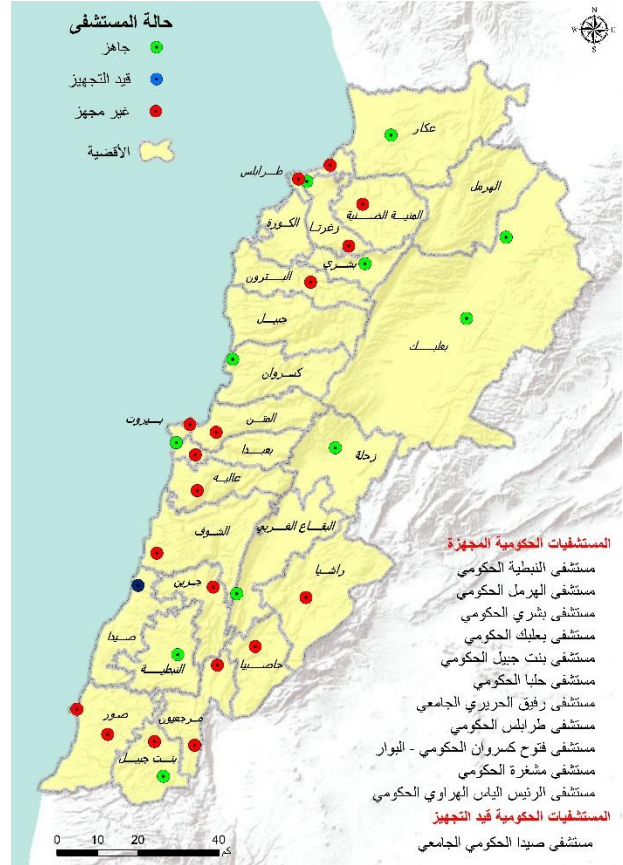
المرجع: المعلومات الصادرة عن وزارة الصحة العامة

يمكن الاطلاع على التقرير وكافة التعاميم الرسمية الصادرة على الرابط: drm.pcm.gov.lb

أو عبر وسائل التواصل الاجتماعي @DRM_Lebanon

جهازية المستشفيات الحكومية

جهازية المستشفيات الخاصة



المرجع: المعلومات الصادرة عن وزارة الصحة العامة

المختبرات الحكومية المعيّنة من وزارة الصحة العامة لإجراء التشخيص المخبري لفيروس كورونا

الموقع	المختبر
بيروت	مستشفى رفيق الحريري الجامعي
طرابلس	مستشفى طرابلس الحكومي
كسروان	مستشفى فتوح كسروان الحكومي - البوار
بعلبك	مستشفى بعلبك الحكومي
بنت جبيل	مستشفى تبنين الحكومي
زحلة	مستشفى الرئيس الياس الهراري الحكومي

يمكن الاطلاع على التقرير وكافة التعاميم الرسمية الصادرة على الرابط: drm.pcm.gov.lb

أو عبر وسائل التواصل الاجتماعي @DRM_Lebanon

المختبرات الخاصة المعيّنة من وزارة الصحة العامة لإجراء التشخيص المخبري لفيروس كورونا

المختبر	الموقع
مستشفى الجامعة الأميركية	بيروت
مستشفى أوتيل ديو دو فرانس (HDF/Mérieux/USJ)	بيروت
مستشفى القديس جاورجيوس	بيروت
مستشفى رزق (LAU)	بيروت
مستشفى سيدة المعونات الجامعي	جبيل
مستشفى المظلوم	طرابلس
مستشفى هيكل	الكورة
مستشفى سرحال	المتن
مستشفى بحّس	المتن
مستشفى اللبناني الجعيتاوي الجامعي	بيروت
مستشفى جبل لبنان	بعيدا
مستشفى السان جورج الحدث	بعيدا
مستشفى عين وزين	الشوف
مستشفى حمود الجامعي	صيدا
مستشفى دار الأمل الجامعي	بعلبك
مستشفى الشيخ راغب حرب	النبطية
مختبرات الهادي	بعيدا
مختبرات عقيقي	جبيل
مختبرات المشرق	صور
مختبرات مركز الأطباء	بيروت
مختبرات الكريم	صيدا
مختبرات الصباح SDC	النبطية
مختبرات INOVIE	بعيدا
مختبرات TRANSMEDICAL	المتن
مختبرات MCC	زحلة

الإجراءات قيد التنفيذ

وزارة الصحة العامة

- تنسق الوزارة مع اللجنة الوطنية لمتابعة التدابير والإجراءات الوقائية لمواجهة فيروس كورونا المستجد، ووزارة الأشغال العامة والنقل، ووزارة الخارجية والمغتربين، المديرية العامة للطيران المدني، وزارة الداخلية والبلديات وشركة طيران الشرق الأوسط لتنظيم المرحلة الثالثة من عودة المغتربين بناء على تقييم المرحلتين الأولى والثانية، حيث سيُباشر بتحضير كافة الإجراءات المطلوبة وإعداد جدول الرحلات من مختلف الدول وجمع اللوائح الاسمية للراغبين في العودة.
- صدر عن وزارة الصحة العامة القرار رقم ١/٥١٤ بتاريخ ٢٠٢٠/٥/٨ يتعلق بتنظيم عملية فتح دور الحضانة بحيث تفتح إدارات دور الحضانة حصرا في ١١ أيار لإنجاز أعمال الاستعداد اللوجستي لاستقبال الأطفال في شهر حزيران المقبل، مع التشدد على ضرورة تقييد دور الحضانة الخاصة بالإرشادات المدرجة على الموقع الإلكتروني لوزارة الصحة العامة وتنفيذها قبل إعادة الفتح.
- أطلقت وزارة الصحة العامة النسخة الحديثة من دليل التقييم الذاتي لعوارض كورونا عبر صفحتها الإلكترونية وعبر التطبيق الخاص للوزارة على الهواتف الذكية.
- تتبّع الأوضاع الصحية للمواطنين الوافدين من مختلف الدول بشكل يومي في المستشفيات وفي الحجر المنزلي.
- تستمر وزارة الصحة العامة بتنفيذ مرحلة زيادة عدد فحوصات الـ PCR وتوزيع المستلزمات الطبية على المستشفيات الحكومية من ضمن خطتها التي تركز على أخذ العينات العشوائية يوميا في مختلف المناطق اللبنانية مما سيُتيح تحديد مرحلة الوباء.
- استلام المساعدات الطبية من الدول الصديقة والشقيقة التي تزيد من قدرة المستشفيات والأطقم الطبية لمواجهة فيروس كورونا المستجد.
- متابعة فحوصات الـ PCR للمواطنين في مختلف المناطق اللبنانية ومطابقة النتائج.
- الكشف الميداني على المستشفيات والمختبرات المعيّنة من قبل الوزارة للتعامل مع فيروس كورونا المستجد.
- إصدار التقرير اليومي عن الحالات الجديدة ووضعها في المستشفيات الحكومية والخاصة وتتبع الحالات المحتملة.

يمكن الاطلاع على التقرير وكافة التعاميم الرسمية الصادرة على الرابط: drm.pcm.gov.lb

أو عبر وسائل التواصل الاجتماعي @DRM_Lebanon

الصليب الأحمر اللبناني

عدد المستفيدين من حلقات التوعية حول الوقاية من الفيروس	نقل فحوصات الـ PCR		عدد المسعفين المدربين	عدد مراكز الإسعاف الإضافية الجاهزة للاستجابة	عدد مراكز الإسعاف التي تستجيب	عدد الحالات التي تم نقلها إلى المستشفيات
	عدد المتطوعين المدربين	العدد				
٥٦,٩٨٤	١٣٨	٩,٧٥٦	١,٣١٥	١١	٣٦	١,١٣٩ (٢٠ حالة جديدة)
	(١٠٧ فحوصات جديد)					

الأجهزة العسكرية والأمنية

المهام	الجهة
<ul style="list-style-type: none"> - تسيير دوريات في مختلف المناطق اللبنانية وإفقال محلات تجارية مخالفة لقرار التعبئة العامة وتفريق تجمعات. - التبليغ عن إفقال ٦٥ طريقاً فرعياً في مختلف المناطق. - توزيع المساعدات الاجتماعية على العائلات الأكثر فقراً من ضمن خطة الطوارئ الاجتماعية التي أقرتها الحكومة اللبنانية. 	الجيش
<ul style="list-style-type: none"> - تسطير ٢٣٧٤ محضراً مكتوباً: • ٢٠٤٧ محضراً بحق السيارات المخالفة لقرار السير • ٨ محاضر بحق مؤسسات مخالفة لقرار التعبئة العامة. • ٣١٩ محضراً بحق أفراد مخالفين لقرار التعبئة العامة. 	المديرية العامة لقوى الأمن الداخلي
<ul style="list-style-type: none"> - تطبيق الإجراءات الأمنية والوقائية المطلوبة في المطار وعلى المرافئ والمعابر الحدودية. - تسيير دوريات في مختلف المناطق اللبنانية وإفقال المحلات التجارية المخالفة وتوجيه الإنذارات إلى المخالفين وتفريق التجمعات. - تقصي ومتابعة الحالات في الحجر المنزلي في مختلف المناطق. 	المديرية العامة للأمن العام
<ul style="list-style-type: none"> - قامت دوريات من مديرية البقاع الإقليمية بالكشف على المؤسسات التجارية ضمن نطاقها، حيث وجهت إنذارات للمحلات المخالفة وفرقت المواطنين المتجمعين. - أقامت دورية في مديرية عكار الإقليمية حواجز ظرفية لضبط السيارات المخالفة لقرار السير. - التبليغ عن نسبة الالتزام بقرارات التعبئة العامة في مختلف المحافظات. - متابعة الحالات المشتبهاة والمؤكد وحالات الحجر المنزلي في مختلف المحافظات. 	المديرية العامة لأمن الدولة
<ul style="list-style-type: none"> - تنفيذ ٨ مهمات نقل لمرضى غسيل الكلى إلى المستشفيات بسبب تعذر وصولهم تنفيذاً لقرار وزير الداخلية والبلديات رقم ٤٧٩/٢٠٢٠. - وضع ٤٢٧ عنصراً بجهوزية تامة معززين بـ ٦٧ سيارة إسعاف موزعين في كافة المحافظات للتدخل عند الضرورة في عمليات نقل المصابين بفيروس كورونا المستجد وفقاً للإمكانيات المتوفرة. - تعقيم عدد من الأماكن العامة والخاصة والقطاعات الحيوية المستثناة من قرار الإقفال ضمن الأفضية في مختلف المحافظات اللبنانية. 	المديرية العامة للدفاع المدني

وزارة الداخلية والبلديات

- صدر عن وزارة الداخلية والبلديات، بناء على توجيهات من رئيس مجلس الوزراء، **التعميم رقم ٥٠/م.أ/٢٠٢٠** المتعلق بمنع الخروج والولوج إلى الشوارع والطرق ما بين الساعة السابعة مساءً لغاية الساعة الخامسة فجراً من صباح اليوم التالي، مع التشدد في الالتزام بالتعليمات المتعلقة بإجراءات الوقاية والسلامة العامة وتفادي الاكتظاظ والتجمعات واعتماد الكمامات والمحافظة على المسافة الآمنة مع الآخرين تحت طائلة اللجوء إلى الإقفال العام لكافة المؤسسات والإدارات العامة والخاصة والشركات والمحلات التجارية، باستثناء القطاع الطبي والصحي والعسكري، وتحت طائلة تطبيق القوانين المرعية الإجراء بحق المخالفين، لاسيما تلك المتعلقة بالأمراض الوبائية.
- متابعة تطبيق تمديد إجراءات التعبئة العامة بموجب **قرار مجلس الوزراء بتاريخ ٥/٥/٢٠٢٠** لغاية **٢٤/٥/٢٠٢٠** مع مراعاة خطة مراحل "فتح القطاعات" حسب المخاطر المحتملة ضمن فئات الأنشطة الاقتصادية على اختلافها وتنوعها.
- صدر عن الوزارة **التعميم رقم ٦٤٧٦ تاريخ ٤/٥/٢٠٢٠** يتعلق بضرورة وضع اسم البلدية أو اتحاد البلديات المعني **فقط** دون ذكر أي اسم من أسماء أعضاء المجلس البلدي أو رئيس المجلس التنفيذي أو رئيس اتحاد البلديات على القسائم الموزعة والصناديق التي تحوي المساعدات.
- صدر عن الوزارة **المذكرة رقم ٤٨ تاريخ ٢/٥/٢٠٢٠** حول تطبيق المرحلة الثانية من فتح وإفقال المؤسسات بناء على قرار مجلس الوزراء ابتداء من يوم الإثنين ٤/٤/٢٠٢٠.
- تتابع الوزارة الإجراءات الصحية والاجتماعية والأمنية الناجمة عن تفشي وباء كورونا التي تقوم بها البلديات واتحادات البلديات في مواجهة فيروس كورونا المستجد عبر المنصة الإلكترونية المشتركة للبلديات (IMPACT) بالتنسيق مع وزارة الصحة العامة ووزارة الشؤون الاجتماعية وغرفة العمليات الوطنية لإدارة الكوارث في السراي الحكومي الكبير من خلال الرابط التالي: <https://cp.interior.gov.lb>

يمكن الاطلاع على التقرير وكافة التعاميم الرسمية الصادرة على الرابط: drm.pcm.gov.lb

أو عبر وسائل التواصل الاجتماعي @DRM_Lebanon

وزارة الأشغال العامة والنقل

مطار رفيق الحريري الدولي: الثلاثاء ٢٠٢٠/٥/١٢

الرحلات القادمة	الشركة	قادمة من	وقت الوصول	عدد الوافدين من المواطنين اللبنانيين
طائرة خاصة	SAFADI	مصر	١٦:٠٠	١
طائرة خاصة	SAFADI	أكرا	٠١:٠٠	٤
مجموع الوافدين				
٥				
طائرات الشحن	الشركة	قادمة من	وقت الوصول	على متنها
طائرة شحن	Qatar Air	الدوحة	١٩:١٠	بضائع مختلفة
طائرة شحن	Qatar Air	الدوحة	٢٣:٥٠	بضائع مختلفة
طائرة شحن DHL	MEA	البحرين	٢١:٣٥	بضائع مختلفة
مجموع طائرات الشحن				
٣ طائرات				

المرافئ: الثلاثاء ٢٠٢٠/٥/١٢

المرافئ	دخول	مغادرة	نوع الحمولة	نوع الحمولة
مرافئ بيروت	١	١	زيت دوار الشمس	مستوعبات
	١	١	حديد	
	١	١	مواشي	
المجموع	٣	١		

ملاحظة:

- المطار: يخضع كل الوافدين عبر مطار رفيق الحريري الدولي إلى الإجراءات الصحية والأمنية المعتمدة في خطة عودة المغتربين اللبنانيين من قبل وزارة الصحة العامة والمديرية العامة للأمن العام والمديرية العامة للطيران المدني.
- المرافئ: قبل السماح بدخول أية باخرة إلى حرم المرفأ، يتم فحص طاقم الباخرة بكامله من قبل جهاز تابع لوزارة الصحة العامة للتأكد من عدم وجود إصابات بفيروس كورونا.

وزارة الخارجية والمغتربين

- تنسق الوزارة مع اللجنة الوطنية لمتابعة التدابير والإجراءات الوقائية لمواجهة فيروس كورونا المستجد ووزارة الصحة العامة والمديرية العامة للطيران المدني وشركة طيران الشرق الأوسط لتنظيم المرحلة الثالثة من عودة المغتربين من مختلف الدول من خلال البعثات والقنصليات اللبنانية لناحية تحضير اللوائح الاسمية ومتابعة الإجراءات الصحية المطلوب اتخاذها من قبل المغتربين قبل السفر.
- تتابع الوزارة تنظيم اللوائح الاسمية للطلاب المغتربين ذوي الإمكانات المادية المحدودة الذين تشملهم المساعدات المادية المباشرة، كما تقوم بتأمين التواصل المباشر مع كافة المراجع المالية والمصرفية المختصة لتسهيل عمليات تحويل الأموال للطلاب.
- تتابع الوزارة مع السفارات الأجنبية إجلاء المواطنين الأجانب من لبنان بالتنسيق مع اللجنة الوطنية لمتابعة التدابير والإجراءات الوقائية لمواجهة فيروس كورونا المستجد.
- تتلقى الوزارة تقارير يومية عن قيام عدد كبير من المغتربين بالتبرّع للطواقم الطبية والمستشفيات الحكومية عبر أرقام الحسابات المصرفية التي عُمت على كافة البعثات اللبنانية.
- تتابع الوزارة عبر البعثات والقنصليات اللبنانية المساعدات والهبات من الدول الشقيقة والصديقة لزيادة قدرة لبنان على الاستجابة في مواجهة انتشار الفيروس.

ملاحظة:

- الرابط الإلكتروني اللبنانيين الراغبين بالعودة: <https://mfa.gov.lb/arabic/return-to-lebanon>
- الرابط الإلكتروني للطلاب المغتربين: <https://mfa.gov.lb/arabic/students-abroad>

وزارة الشؤون الاجتماعية

- تتابع وزارة الشؤون الاجتماعية بالتعاون مع وزارة الداخلية والبلديات من خلال موظفيها الذين تم تحويلهم للعمل في وزارة الداخلية تلقي الشكاوى من المواطنين عبر الخط الساخن، كما تتسق مع قيادة الجيش ورئاسة الحكومة تطبيق خطة الطوارئ الاجتماعية التي أقرتها الحكومة اللبنانية لمساعدة العائلات الأكثر فقراً في لبنان في مواجهة الظروف المعيشية الصعبة بسبب أزمة كورونا، حيث تم توزيع المساعدات على عوائل الطلاب في المدارس الرسمية والمتضررين من الألغام والسائقين العموميين. أما المساعدات للعائلات الأشد فقراً، فقد بدأ توزيعها ابتداء من يوم الثلاثاء في ٢٠٢٠/٥/٥ بناء على اللوائح المدققة.
- تقوم وزارة الشؤون بالكشف المستمر على كافة مراكز الخدمات الاجتماعية ومراكز الرعاية والمراكز الصحية للتأكد من استمرارية تقديم الخدمات للمواطنين وللتأكد من التزام القائمين على المراكز والعاملين بها بكافة معايير السلامة والتدابير الوقائية المطلوبة لمواجهة انتشار الفيروس.

يمكن الاطلاع على التقرير وكافة التعاميم الرسمية الصادرة على الرابط: drm.pcm.gov.lb

أو عبر وسائل التواصل الاجتماعي @DRM_Lebanon

وزارة الزراعة

- في مواجهة الأزمة التي تأتت عن جائحة كورونا، وفي سبيل الحفاظ على الحد الأدنى من سبل الحياة وحماية المزارع ودعمًا للإنتاج المحلي، استمرت وزارة الزراعة بتسيير أعمال ومصالح المواطنين لا سيما منها المرتبطة بالإنتاج الغذائي المحلي، والاستيراد والتصدير.
- شكل وزير الزراعة لجنة الأمن الغذائي برئاسة مدير عام الزراعة وعضوية الخبراء المعنيين في الوزارة التي توصلت الى تبني خارطة طريق تتمحور حول ثلاثة أهداف أساسية لتحقيق الأمن الغذائي للمواطنين: المحافظة على الكميات المنتجة وجودة الانتاج الزراعي النباتي وزيادة المساحات المزروعة وزيادة انتاجية السلع الرئيسية مثل الحبوب، البقوليات البطاطا، البندورة، البصل، الثوم، الزيتون، التفاح والكرمة. المحافظة على الانتاج الحيواني وسلامته وزيادة الكميات المنتجة للسلع الرئيسية كالحليب والدجاج والبيض. زيادة انتاج الصناعات الزراعية من أصل نباتي وحيواني وضمان سلامة الاغذية المنتجة والترويج للمنتجات المحلية.
- في هذا السياق باشرت الوزارة بتطبيق عدد من الإجراءات التي ستستمر خلال العام ٢٠٢٠ منها: تقديم مساعدات عينية لصغار المزارعين والمربين، اتاحة المراكز الزراعية لتقديم الارشاد للمزارعين ولكل من يرغب بالزراعة، إكثار البذور للأصناف المطلوبة، تأمين اللقاحات البيطرية، إنتاج بذور لزراعة الأعلاف، الحفاظ على المستوى المطلوب من الجودة والسلامة الغذائية، التشجيع على زيادة الاراضي المزروعة، التشجيع على إنشاء اسواق محلية، التشجيع على تصنيع المنتجات التقليدية، تسهيل استيراد المواد الأولية والمنتجات الغذائية الضرورية وحماية حقوق المنتجين اللبنانيين.

الإجراءات على صعيد المحافظات والبلديات

مراكز العزل التي تمت الموافقة عليها من قبل اللجنة الوطنية لمتابعة التدابير والإجراءات الوقائية لمواجهة فيروس

كورونا لتاريخ: **الخميس ٣٠ نيسان ٢٠٢٠**

المحافظة	عدد المراكز	عدد المراكز المعتمدة للنازحين واللاجئين
جبل لبنان	١٧	١
الشمال	٢	
الجنوب	٤	٢
عكار	١١	٢
البقاع	١٠	٤
بيروت		١
المجموع لتاريخه	٤٤	١٠

تضم اللجنة المتخصصة المكلفة بالكشف على مراكز العزل المحتملة ضابطاً من الأمانة العامة للمجلس الأعلى للدفاع، ضابطاً طبياً من الطبابة العسكرية في الجيش، ضابطاً مهندساً من الجيش وممثلاً عن نقابة الممرضات والممرضين في لبنان.

تعمل اللجنة على تجهيز مراكز العزل التي تم اختيارها بالتنسيق مع الإدارات المعنية ومع المحافظين والبلديات.

أوصت اللجنة الوطنية بتكليف المحافظين والبلديات مراقبة أعمال تجهيز وتشغيل مراكز عزل اللاجئين والنازحين التي تم اعتمادها بالتنسيق مع وزارة الصحة العامة، وزارة الشؤون الاجتماعية، وزارة الداخلية والبلديات، منظمة الأمم المتحدة لشؤون اللاجئين (UNHCR) ووكالة الأمم المتحدة لغوث وتشغيل اللاجئين الفلسطينيين (UNRWA) مع اعتماد الدليل المرجعي لتجهيز وإدارة مراكز العزل الذي تم تعميمه من قبل وزارة الداخلية والبلديات ضمن الخطة الوطنية لمواجهة فيروس كورونا المستجد.

نسبة الالتزام بقرارات التبعية العامة خلال الـ ٢٤ ساعة المنصرمة

المحافظة	النسبة المئوية	القطاعات المخالفة
بيروت	٥٥%	تجمعات أمام المصارف وماكينات الصراف الآلي، تجمعات في المحلات التجارية، تجمعات في الأسواق، مهن حرة، مخالفات لقرار السير، خرق لقرار منع التجول، عدم التزام المواطنين بالتدابير والإجراءات الوقائية
الشمال	٥٠%	تجمعات أمام المصارف، عدم التزام بعض المحلات التجارية بالإقفال، عدم التقيد بالشروط والتدابير الوقائية في بعض المؤسسات والمحلات التجارية، مخالفات لقرار السير، خرق لقرار منع التجول
عكار	٤٠%	حركة سير طبيعية، تجمعات أمام المصارف وماكينات الصراف الآلي، مخالفات لقرار السير، تجمعات في أسواق بيع الخضار، اكتظاظ أمام ودخل المحلات التجارية، عدم التقيد بالسلامة العامة والتدابير الوقائية، عدم التزام المحلات بالإقفال بعد الساعة السابعة
بعلبك الهرمل	٥٠%	مخالفات لقرار السير، خرق لقرار منع التجول، تجمعات داخل التعاونيات ومحلات بيع المواد الغذائية، حركة سير كثيفة، تجمعات للمواطنين في رأس العين بعلبك، تجمعات داخل الأحياء ليلاً، تجمعات للعمال الأجانب في الساحات بدون التزام الإجراءات الوقائية، عدم التزام المحلات بالإقفال بعد الساعة السابعة مساءً، محلات تجارية ومهن حرة مخالفة، تجمعات للشباب في محلات الألعاب والتسليّة، مقاهي، عدم التزام الوافدين من الخارج بالحجر المنزلي الإلزامي في الهرمل.
البقاع	٥٥%	حركة سير ناشطة، مخالفات لقرار السير، محلات تجارية، مهن حرة، تجمعات أمام ماكينات الصراف الآلي وأمام المصارف، تجمعات كبيرة في المحلات التجارية، عدم التزام المواطنين بالتدابير والإجراءات الوقائية في جميع الأماكن العامة والخاصة
جبل لبنان	٦٠%	حركة سير ناشطة، مخالفات لقرار السير، تجمعات في الأحياء وعلى الكورنيش البحري، تجمعات أمام المصارف وماكينات الصراف الآلي، تجمعات في محلات بيع المواد الغذائية دون التقيد بمعايير السلامة والوقاية، محلات تجارية، مهن حرة
الجنوب	٦٥%	مخالفات لقرار السير، تجمعات داخل المحلات التجارية، مهن حرة، حركة سير كثيفة، تجمعات أمام المصارف وماكينات الصراف الآلي، عدم التزام المواطنين بالتدابير والإجراءات الوقائية
النبطية	٦٥%	تجمعات أمام المصارف، حركة سير ناشطة، مخالفات لقرار السير، تجمعات في محلات بيع المواد الغذائية، عدم التقيد بالإجراءات الوقائية، خرق لقرار منع التجول، تجمعات شبابية في الساحات

أهداف غرفة العمليات الوطنية

- تعمل غرفة العمليات الوطنية على توحيد وتنسيق كافة الجهود الوطنية الرسمية والخاصة من أجل تحقيق الأهداف التالية:
- الهدف الأول:** الحد من انتشار الفيروس واحتوائه عبر تطبيق التدابير الاحترازية، تخفيف الاحتكاك المباشر بين الناس وتعزيز عملية التواصل مع الناس والتوعية لتعميم المعلومات الصحيحة.
- الهدف الثاني:** تأمين استمرارية الخدمات الأساسية على الصعيد الوطني من خلال تحديد الخدمات الأساسية ومتطلبات الصيانة، تشجيع العمل عن بعد، اتخاذ التدابير الاقتصادية والاجتماعية بالحد الأدنى المطلوب المرتبط بتطبيق القرارات.
- الهدف الثالث:** زيادة قدرات القطاع الصحي للاستجابة من خلال مسح الموارد المتوافرة والاحتياجات بشكل مستمر مقارنة مع المنحنى الوبائي، استقطاب التمويل والمساعدات التقنية وزيادة القدرة الاستيعابية للمستشفيات وإدارة الحالات.

التوجيهات العامة	المخاطر المؤثرة في سرعة انتشار الفيروس
الالتزام بتطبيق القرارات الصادرة عن رئاسة مجلس الوزراء على صعيد الإدارات العامة والخاصة والبلديات.	عدم الالتزام بقرارات التبعية العامة الصادرة عن مجلس الوزراء واللجنة الوطنية لمتابعة التدابير والإجراءات الوقائية لمواجهة فيروس كورونا المستجد.
الالتزام بملازمة المنازل وعدم الخروج إلا للعمل أو عند الضرورة القصوى.	عدم التزام المواطنين بتدابير الوقاية.
الالتزام بغسل اليدين المتكرر ومراعاة كل شروط السلامة الواجب اتخاذها وفق وزارة الصحة العامة.	عدم الالتزام بتدابير الحجر المنزلي الإلزامي.
الحرص على الابتعاد عن الأماكن المزدحمة وتجنب المخالطة الاجتماعية والالتزام بالمسافة الآمنة بين الأفراد.	انتشار الوباء في الأماكن المكتظة.
الاتصال مباشرة على الرقم الساخن لوزارة الصحة العامة عند الشعور بأية عوارض: ١٢١٤ أو ٠١/٥٩٤٤٥٩	عدم الالتزام الكامل بمنع التجمعات والاختلاط.
	عدم الالتزام بقرارات وزارة الداخلية والبلديات لفتح وإقفال المؤسسات العامة والخاصة ومخالفة قرار السير.

يمكن الاطلاع على التقرير وكافة التعاميم الرسمية الصادرة على الرابط: drm.pcm.gov.lb

أو عبر وسائل التواصل الاجتماعي @DRM_Lebanon