

غرفة العمليات الوطنية لإدارة الكوارث - السراي الحكومي الكبير
التقرير اليومي حول COVID-19

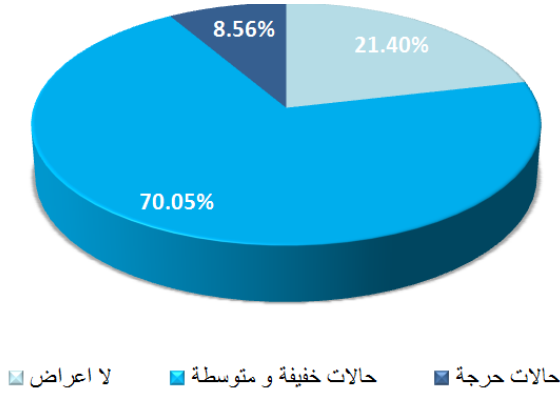


وقت صدور التقرير: ١٧:٠٠

تقرير رقم: ٠١٧

التاريخ: السبت ٤ نيسان ٢٠٢٠

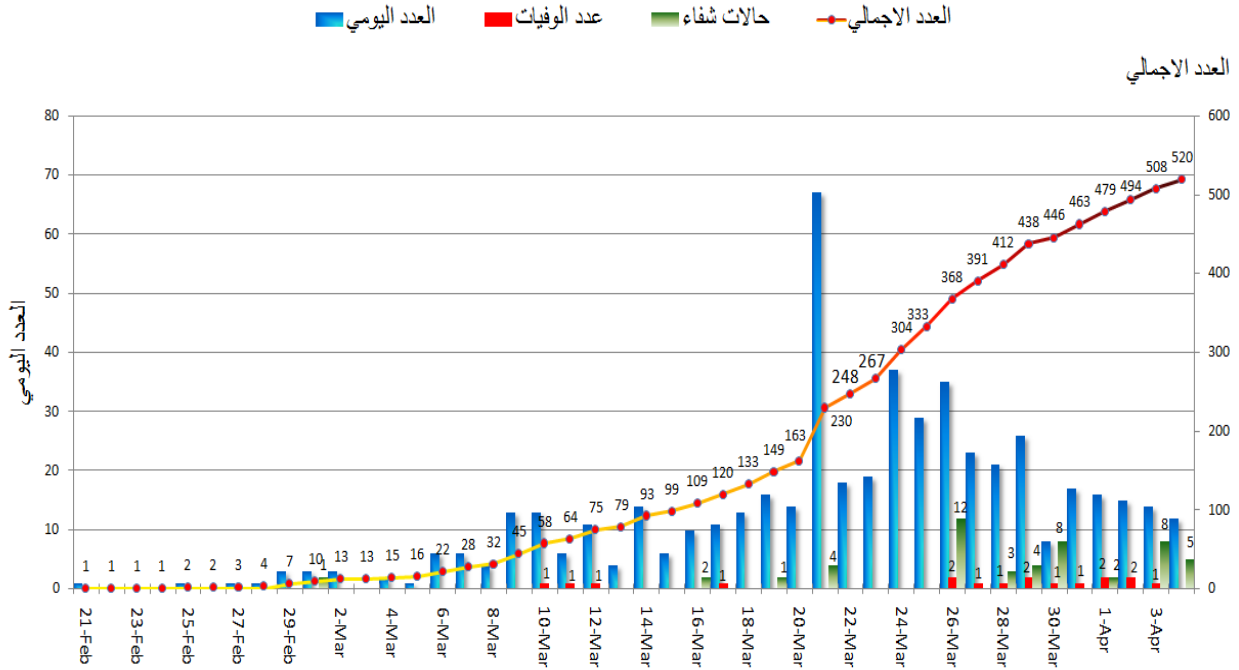
توزع الحالات حسب الوضع الصحي



حالة تم تسجيلها منذ ٢١ شباط ٢٠٢٠	520
حالة جديدة	12
حالة وفاة	17
حالة شفاء	50
فحص كورونا	9022

المرجع: المعلومات الصادرة عن وزارة الصحة العامة

المنحنى الوبائي حسب العدد اليومي للإصابات

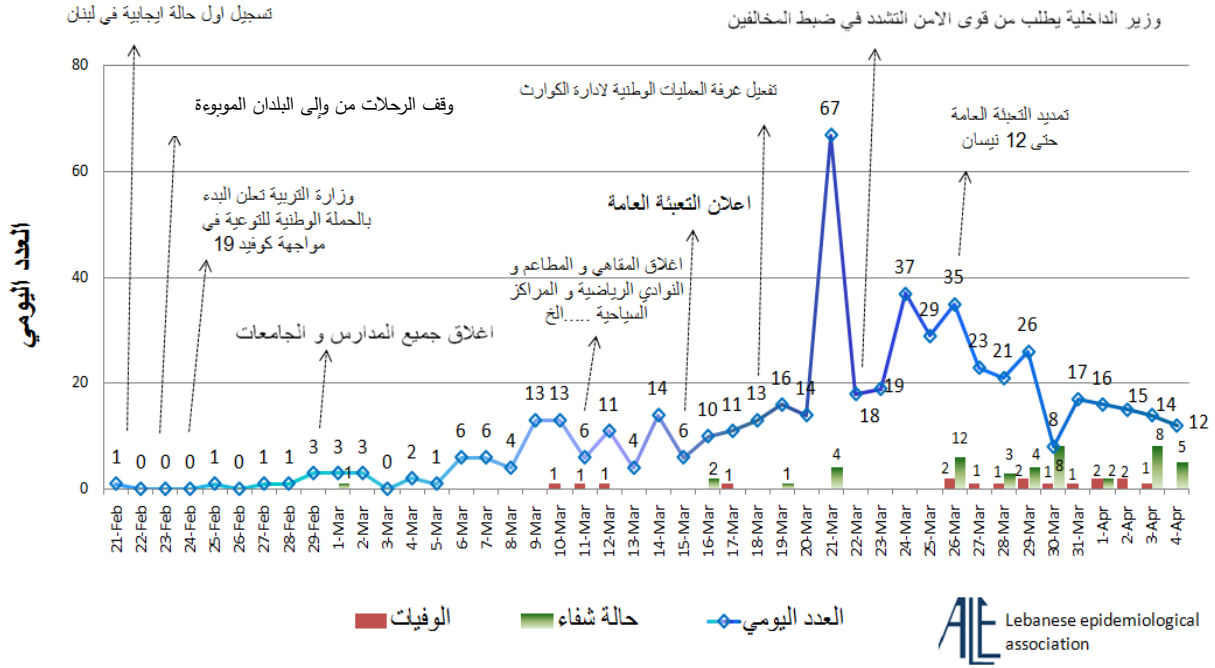


المرجع: المعلومات الصادرة عن وزارة الصحة العامة

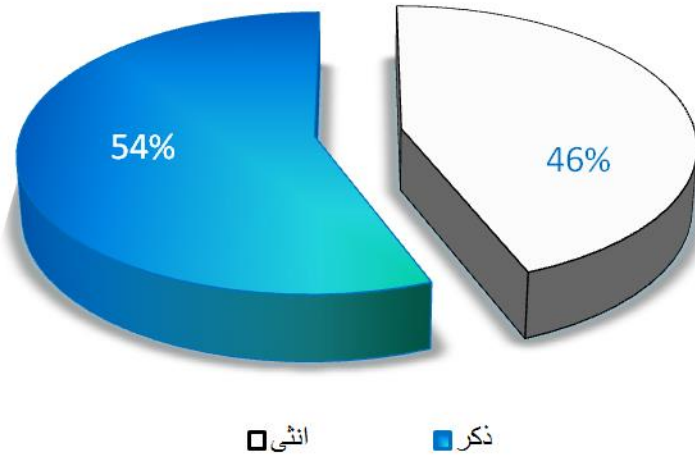
يمكن الاطلاع على التقرير وكافة التعاميم الرسمية الصادرة على الرابط: drm.pcm.gov.lb

أو عبر وسائل التواصل الاجتماعي @DRM_Lebanon

المنحنى الوبائي حسب العدد اليومي للإصابات



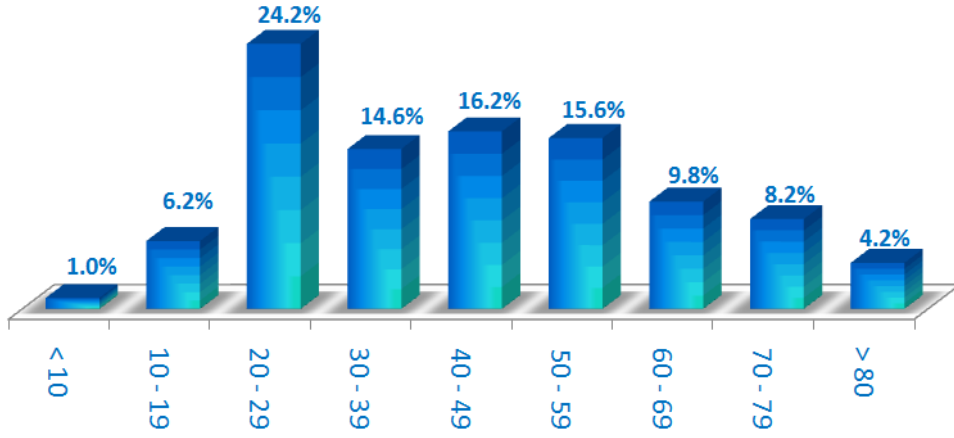
توزيع الحالات حسب الجنس (%)



يمكن الاطلاع على التقرير وكافة التعاميم الرسمية الصادرة على الرابط: drm.pcm.gov.lb

أو عبر وسائل التواصل الاجتماعي @DRM_Lebanon

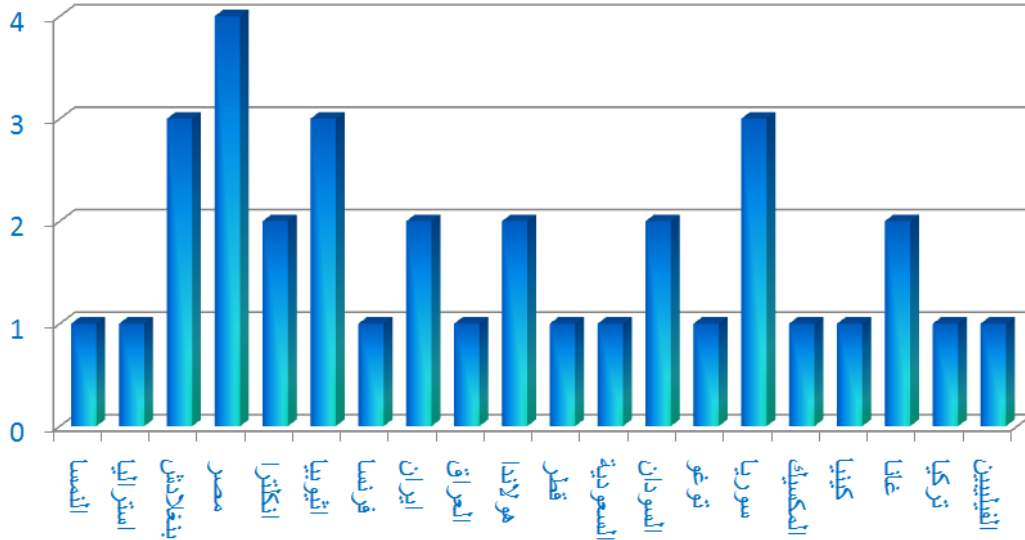
توزع الحالات حسب العمر (%)



المرجع: المعلومات الصادرة عن وزارة الصحة العامة

توزع الحالات حسب الجنسية

اللبنانيون: 486 حالة من اصل 520 (93%)

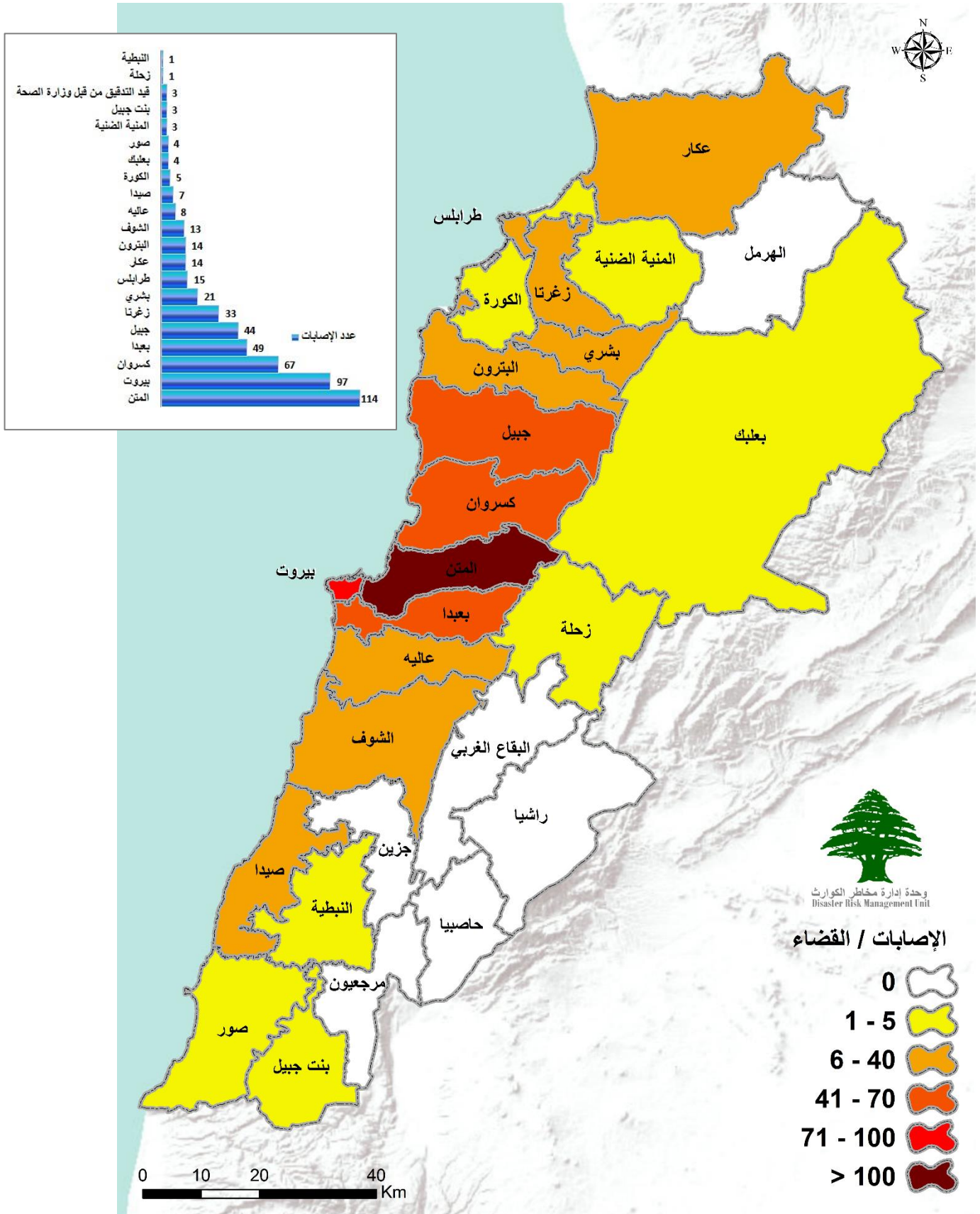


المرجع: المعلومات الصادرة عن وزارة الصحة العامة

يمكن الاطلاع على التقرير وكافة التعاميم الرسمية الصادرة على الرابط: drm.pcm.gov.lb

أو عبر وسائل التواصل الاجتماعي @DRM_Lebanon

توزع الحالات المؤكدة حسب الأفضية

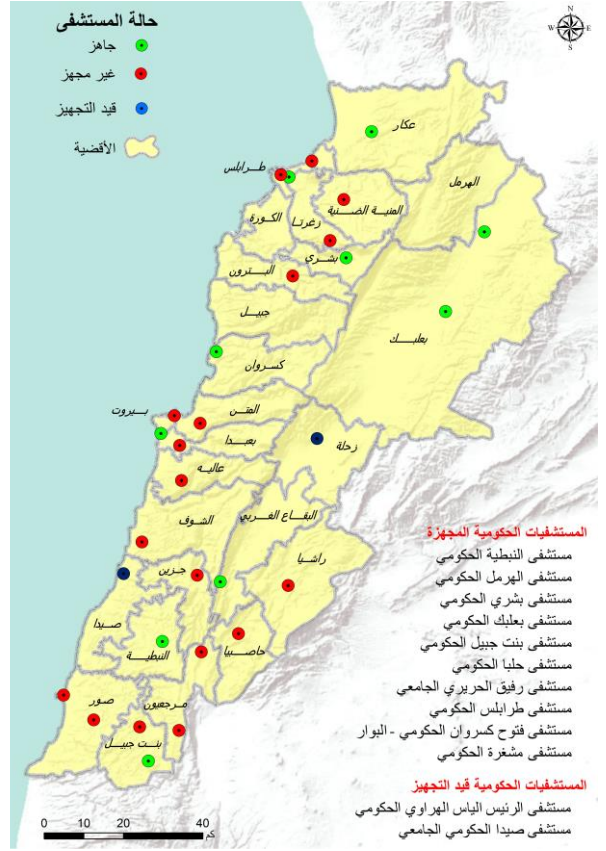


المرجع: المعلومات الصادرة عن وزارة الصحة العامة

يمكن الاطلاع على التقرير وكافة التعاميم الرسمية الصادرة على الرابط: drm.pcm.gov.lb

أو عبر وسائل التواصل الاجتماعي @DRM_Lebanon

جهوزية المستشفيات



المرجع: المعلومات الصادرة عن وزارة الصحة العامة

أجهزة التنفس الاصطناعي المؤمنة في المستشفيات الحكومية والخاصة

المجموع	الخاصة	الحكومية	النوع
279	237	42	عدد الأجهزة للأطفال
906	783	123	عدد الأجهزة للبالغين
1185	1020	165	المجموع العام

الأسرة الموجودة في المستشفيات الحكومية والخاصة

المجموع	الخاصة	الحكومية	النوع
1093	878	215	عدد أسرة الطوارئ
2308	1972	336	عدد أسرة العناية الفائقة
15195	12749	2446	عدد الأسرة العام (كافة أنواع الأسرة)

المرجع: المعلومات الصادرة عن وزارة الصحة العامة

يمكن الاطلاع على التقرير وكافة التعاميم الرسمية الصادرة على الرابط: drm.pcm.gov.lb

أو عبر وسائل التواصل الاجتماعي @DRM_Lebanon

المختبرات المعتمدة من وزارة الصحة العامة لإجراء التشخيص المخبري لفيروس كورونا

المختبر	الموقع
مستشفى رفيق الحريري الجامعي	بيروت
مستشفى بعلبك الحكومي	بعلبك
مستشفى فتوح كسروان الحكومي - البوار	كسروان
مستشفى الجامعة الأميركية	بيروت
مستشفى أوتيل ديو (Merieux/USJ)	بيروت
مستشفى القديس جاورجيوس	بيروت
مستشفى رزق (LAU)	بيروت
مستشفى سيدة المعونات الجامعي	جبيل
مستشفى المظلوم	طرابلس
مستشفى هيكل	الكورة
مستشفى سرحال	المتن
مستشفى بحس	المتن
مستشفى اللبناني الجعيتاوي الجامعي	بيروت
مستشفى جبل لبنان	بعيدا
مستشفى السان جورج الحدث	بعيدا
مستشفى عين وزين	الشوف
مستشفى حمود الجامعي	صيدا

الإجراءات قيد التنفيذ

وزارة الصحة العامة

- الإعلان عن المستشفيات الحكومية التي أصبحت جاهزة لاستقبال الحالات المصابة بفيروس كورونا المستجد والتي وصل عددها إلى عشرة مستشفيات موزعة في مختلف المناطق اللبنانية.
- الإعلان عن المختبرات المعتمدة من قبل الوزارة لإجراء الفحوصات المخبرية لفيروس كورونا.
- إصدار التقرير اليومي عن الحالات الجديدة ووضعها في المستشفيات الحكومية والخاصة وتتبع الحالات المحتملة.
- استمرار العمل على زيادة جهوزية المستشفيات للاحية إجراء الفحوصات واستقبال الحالات.

الصليب الأحمر اللبناني

- نقل ٥٢٠ حالة جديدة مشتبه بها إلى المستشفيات (١١ حالة جديدة).
- تدريب ٧٩١ مسعف مدرب (٣١ جدد).
- تدريب ٥٢٠ متطوع على التوعية.
- تدريب ٣٣ مركز اسعاف (٢ جدد).

(التفاصيل على الموقع الالكتروني الرسمي للصليب الأحمر اللبناني)

الأجهزة العسكرية والأمنية

- سيرت وحدات الجيش اللبناني المنتشرة في مختلف المناطق اللبنانية دوريات لمراقبة تطبيق قرار التعبئة العامة، حيث قامت بإقفال ١١٤ محلاً تجارياً، تفريق ٢٧ تجمّعاً شعبياً، موازرة ٥ بلديات في تطبيق القرارات، تنظيم حركة الدخول والخروج إلى مخيم نهر البارد في الشمال، التبليغ عن إقفال ٨٤ طريقاً فرعياً من قبل البلديات في مختلف المناطق، توعية المواطنين باستخدام مكبرات الصوت وتنظيم الحركة أمام المصارف ومنع الاكتظاظ أثناء استخدام الصراف الآلي.
- سطّرت قوى الأمن الداخلي لغاية الساعة الثانية عشرة ٤٢٩ محضراً مكتوباً منها ٣١٧ محضراً بحق مؤسسات و ١١٢ محضراً بحق أفراد مخالفين لقرار مجلس الوزراء في مختلف المحافظات، علماً بأن العدد الإجمالي للمخالفات التي سطّرت منذ ٨ آذار ٢٠٢٠ قد وصل إلى ٤٧٠٠ محضراً.
- قامت المديرية العامة للأمن العام بمتابعة الإجراءات والمستجدات المتعلقة بتفشي فيروس كورونا المستجد حيث تقصّت عن الحالات المشتبهه والحالات المؤكدة في الحجر المنزلي وأقفلت عدداً من المحلات التجارية المخالفة وفرقت تجمّعات في مختلف المناطق اللبنانية خاصة في جبل لبنان. كما واكبت بلدية مركبتا في قضاء المنية الضنية في دورية على أحد مخيمات النازحين السوريين حيث تم تعقيم ٤٠٠ خيمة و ٢٢٠٠ شخص.

يمكن الاطلاع على التقرير وكافة التعاميم الرسمية الصادرة على الرابط: drm.pcm.gov.lb

أو عبر وسائل التواصل الاجتماعي @DRM_Lebanon

- نفذت المديرية العامة لأمن الدولة دوريات في مختلف المناطق اللبنانية للتأكد من نسبة الالتزام بقرارات التعبئة العامة، حيث قامت بإقفال عدد من المحلات التجارية وتوجيه إندارات إلى المخالفين من أفراد ومؤسسات لعدم الالتزام. كما نفذت المديرية الإقليمية في النبطية انتشاراً واسعاً في المدينة أقامت خلاله حواجزاً ثابتة على مداخل النبطية للحد من التجوال ومنع المخالفات ووزعت الكمامات والقفازات على عدد من المواطنين.
- قامت المديرية العامة للدفاع المدني بتدريب ٥٠ عنصراً وتجهيز ١٠ سيارات إسعاف للتدخل عند الضرورة في عمليات نقل المصابين بفيروس كورونا المستجد. كما نفذت مهمات تعقيم لعدد من الأماكن العامة والخاصة والقطاعات الحيوية المستثناة من قرار الإقفال ضمن الأفضية في مختلف المحافظات وفحص حرارة المارة على الطرقات والتأكيد على المواطنين ضرورة التقيد بقرارات التعبئة العامة لجهة الحجر المنزلي.

وزارة الخارجية والمغتربين

- بدأت الوزارة باستلام اللوائح النهائية للمغتربين اللبنانيين الذين سيكونون على متن أولى الرحلات القادمة من الإمارات والسعودية ونيجيريا يوم الأحد ٢٠٢٠/٤/٥ حسب الأولويات التي حددتها الحكومة اللبنانية. كما تقوم الوزارة بالتنسيق مع اللجنة الوطنية لمتابعة التدابير والإجراءات الوقائية لمواجهة فيروس كورونا ووزارة الصحة العامة والمديرية العامة للأمن العام والمديرية العامة للطيران المدني وشركة طيران الشرق الأوسط لتنظيم الرحلات واستقبال الوافدين حسب الأصول المتفق عليها في الخطة.
- تستكمل الوزارة اتصالاتها مع كافة السفارات اللبنانية في دول العالم من أجل تحضير جداول مفصلة بأسماء اللبنانيين الذين سيتم اجلاؤهم حسب الأولويات التي وضعتها الحكومة اللبنانية، وتعميم الاستمارتين المتعلقةتين بتسجيل الراغبين بالعودة إلى لبنان وتسجيل الطلاب الذين يعانون من صعوبات في التحويلات المصرفية إلى الخارج عبر الرابطين الإلكترونيين على صفحة الوزارة:

<https://mfa.gov.lb/arabic/students-abroad> - <https://mfa.gov.lb/arabic/return-to-lebanon>

- تتلقى الوزارة تقارير يومية عن قيام عدد كبير من المغتربين بالتبرع بالطواقم الطبية والمستشفيات الحكومية عبر أرقام الحسابات المصرفية التي عُمت على كافة البعثات اللبنانية.
- تستمر وزارة الخارجية والمغتربين بالتواصل اليومي مع البعثات اللبنانية وكافة الدول الشقيقة والصديقة والجهات الخارجية بشأن تأمين مساعدات طبية لمواجهة الفيروس.

وزارة الأشغال العامة والنقل

- صدر تعميم عن الوزارة لكافة زوارق الصيد والنزهة بعدم الإبحار والخروج من أماكن ترصيفها وعلى متنها عدد كبير من الأشخاص حفاظاً على سلامتهم ومنعاً لتفشي فيروس كورونا وضرورة التقيد بالإرشادات الصادرة عن وزارة الصحة العامة.
- وصول طائرة خاصة تابعة لشركة طيران الشرق الأوسط قادمة من الكونغو على متنها سبعة مواطنين.
- هبوط وإقلاع طائرة قطرية لإجلاء ٢٥٠ مواطناً من الجنسية الأميركية والبريطانية والكندية.
- هبوط وإقلاع طائرة شحن تابعة لشركة DHL قادمة من الدوحة محملة بالبضائع المختلفة.
- هبوط وإقلاع طائرة شحن قطرية لتحميل الماشية.
- المرافئ: لم تسجل أية حركة دخول أو خروج للبواخر.

ملاحظة: قبل السماح بدخول أية باخرة إلى حرم المرفأ، يتم فحص طاقم الباخرة بكامله من قبل جهاز تابع لوزارة الصحة العامة للتأكد من عدم وجود إصابات بفيروس كورونا.

الإجراءات على صعيد المحافظات والبلديات

مراكز العزل التي تمت الموافقة عليها من قبل
اللجنة الوطنية لمتابعة التدابير والإجراءات الوقائية لمواجهة فيروس كورونا

لتاريخ: الأربعاء ١ نيسان ٢٠٢٠

المحافظة	عدد المراكز	تضم اللجنة المتخصصة المكلفة بالكشف على مراكز العزل
جبل لبنان	١٠	المحتملة ضابطاً من الأمانة العامة للمجلس الأعلى للدفاع،
الشمال	٢	ضابطاً طبياً من الطبابة العسكرية في الجيش، ضابطاً مهندساً
الجنوب	١	من الجيش وممثلاً عن نقابة الممرضات والممرضين في لبنان.
عكار	٥	
البقاع	٥	تكتف اللجنة زيارتها الميدانية للكشف على مراكز العزل الممكنة
المجموع لتاريخه	٢٣	بالتسيق مع المحافظات والبلديات المعنية.

نسبة الالتزام بالإقفال

المحافظة	النسبة المئوية	القطاعات المخالفة
بيروت	٥٠٪	حركة سير ناشطة، محلات تجارية، تجمعات أمام المصارف وماكينات سحب الأموال ATM، مؤسسات تجارية
الشمال	٧٥٪	مؤسسات تجارية، حركة سير ناشطة، تجمعات عمال
عكار	٧٠٪	تجمعات أمام المصارف وماكينات سحب الأموال ATM
بعلبك الهرمل	٨٣٪	حركة سير شبه طبيعية، تجمعات أمام مراكز بيع المواد الغذائية
البقاع	٨٠٪	تجمعات امام محال تجارية والصيارفة
جبل لبنان	٨٥٪	محلات تجارية
الجنوب	٨٠٪	تجمعات عامة، حركة سير شبه طبيعية، تجمعات في أسواق السمك
النبطية	٨٥٪	محلات تجارية

متابعة المحافظات والبلديات

المحافظة	عدد حالات الحجر الصحي المنزلي	نسبة المواطنين الملتزمين بالحجر	عدد الخلايا المحلية لإدارة الأزمات على صعيد البلديات
الشمال	٢٣٥	٨٠٪	٨١
عكار	٢٤٥	٩٠٪	١٢٣
بعلبك الهرمل	٥١	٨٧٪	٤٤
البقاع	١٢٠	٨٥٪	١٢٦
جبل لبنان	٣٨٦	٩٠٪	١٧١
الجنوب	٩٠	٩٠٪	١١٦
النبطية	٥٢	٩٥٪	٨٦

يمكن الاطلاع على التقرير وكافة التعاميم الرسمية الصادرة على الرابط: drm.pcm.gov.lb

أو عبر وسائل التواصل الاجتماعي @DRM_Lebanon

أهداف غرفة العمليات الوطنية

تعمل غرفة العمليات الوطنية على توحيد وتنسيق كافة الجهود الوطنية الرسمية والخاصة من أجل تحقيق الأهداف التالية:

- الهدف الأول:** الحد من انتشار الفيروس واحتوائه عبر تطبيق التدابير الاحترازية، تخفيف الاحتكاك المباشر بين الناس وتعزيز عملية التواصل مع الناس والتوعية لتعميم المعلومات الصحيحة.
- الهدف الثاني:** تأمين استمرارية الخدمات الأساسية على الصعيد الوطني من خلال تحديد الخدمات الأساسية ومتطلبات الصيانة، تشجيع العمل عن بعد، اتخاذ التدابير الاقتصادية والاجتماعية بالحد الأدنى المطلوب المرتبط بتطبيق القرارات.
- الهدف الثالث:** زيادة قدرات القطاع الصحي للاستجابة من خلال مسح الموارد المتوافرة والاحتياجات بشكل مستمر مقارنة مع المنحنى الوبائي، استقطاب التمويل والمساعدات التقنية وزيادة القدرة الاستيعابية للمستشفيات وإدارة الحالات.

التوجيهات العامة	المخاطر المؤثرة في سرعة انتشار الفيروس
• الالتزام بتطبيق القرارات الصادرة عن رئاسة مجلس الوزراء على صعيد الإدارات العامة والخاصة والبلديات.	• عدم التزام المواطنين بتدابير الوقاية.
• الالتزام بملازمة المنازل وعدم الخروج إلا للعمل أو عند الضرورة القصوى.	• عدم الالتزام بتدابير الحجر المنزلي الإلزامي.
• الالتزام بغسل اليدين المتكرر ومراعاة كل شروط السلامة الواجب اتخاذها وفق وزارة الصحة العامة.	• انتشار الوباء في الأماكن المكتظة.
• الحرص على الابتعاد عن الأماكن المزدحمة وتجنب المخالطة الاجتماعية والالتزام بالمسافة الآمنة بين الأفراد.	• عدم الالتزام الكامل بمنع التجمّعات والاختلاط.
• الاتصال مباشرة على الرقم الساخن لوزارة الصحة العامة عند الشعور بأية عوارض: ١٢١٤ أو ٠١/٥٩٤٤٥٩.	

يمكن الاطلاع على التقرير وكافة التعاميم الرسمية الصادرة على الرابط: drm.pcm.gov.lb

أو عبر وسائل التواصل الاجتماعي @DRM_Lebanon