

غرفة العمليات الوطنية لإدارة الكوارث - السراي الحكومي الكبير
التقرير اليومي حول COVID-19

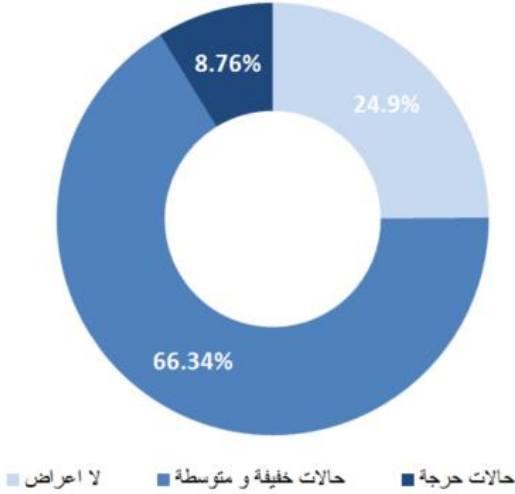


وقت صدور التقرير: ١٥:٠٠

تقرير رقم: ٠٤٤

التاريخ: الجمعة ١ أيار ٢٠٢٠

توزع الحالات حسب الوضع الصحي



المرجع: المعلومات الصادرة عن وزارة الصحة العامة

حالة تم تسجيلها منذ
شباط ٢٠٢٠

729

إصابة حالية

513

24
حالة وفاة

4
حالات جديدة

192
حالة شفاء

1 وافد | 3 مقيمين

فحص كورونا في المختبرات
منذ ٢٠٢٠/٢/٢١

32,784

فحص كورونا في المختبرات
خلال الـ ٢٤ ساعة المنصرمة

1,551

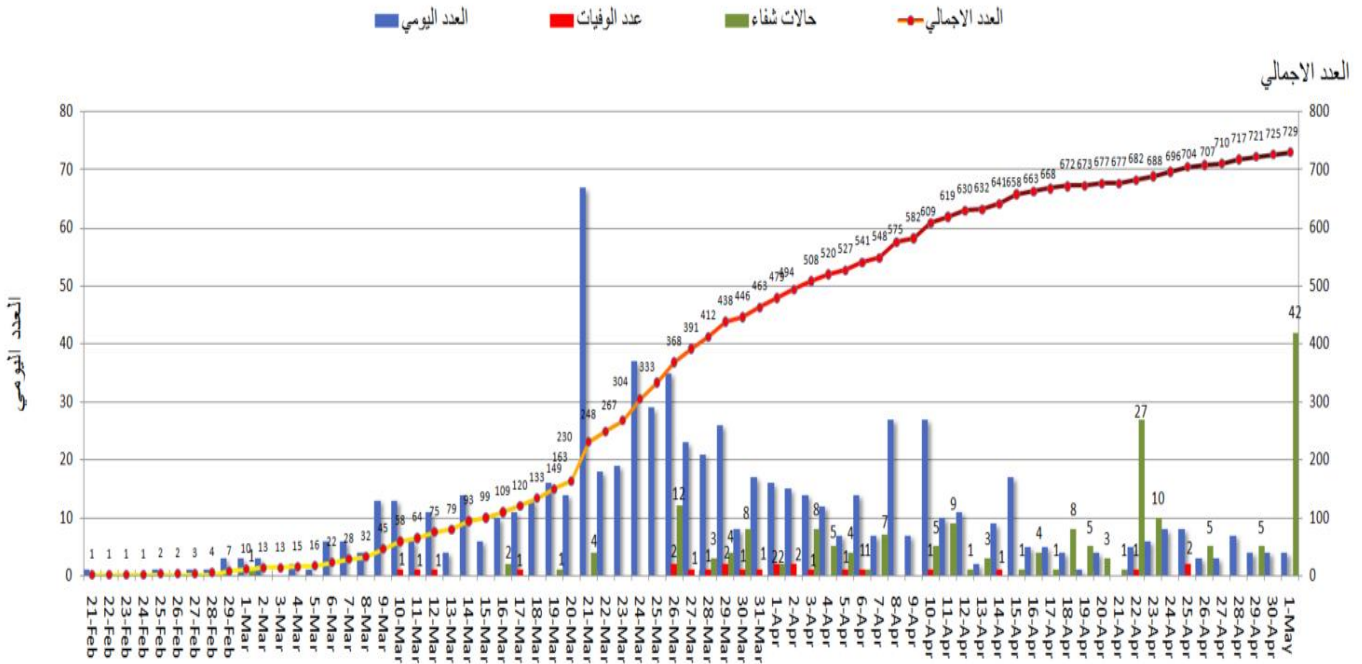
فحص كورونا في المطار منذ
٢٠٢٠/٤/٥

3,628

فحص كورونا في المطار
خلال الـ ٢٤ ساعة المنصرمة

370

المنحنى الوبائي حسب العدد اليومي للإصابات

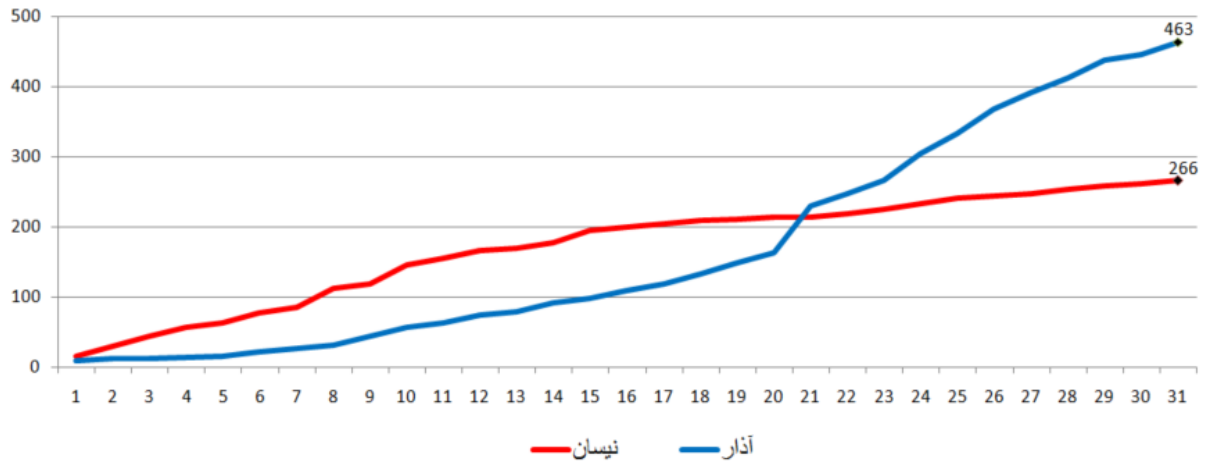


المرجع: المعلومات الصادرة عن وزارة الصحة العامة

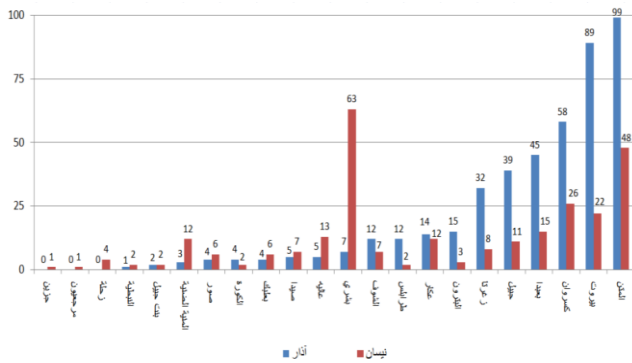
يمكن الاطلاع على التقرير وكافة التعاميم الرسمية الصادرة على الرابط: drm.pcm.gov.lb

أو عبر وسائل التواصل الاجتماعي @DRM_Lebanon

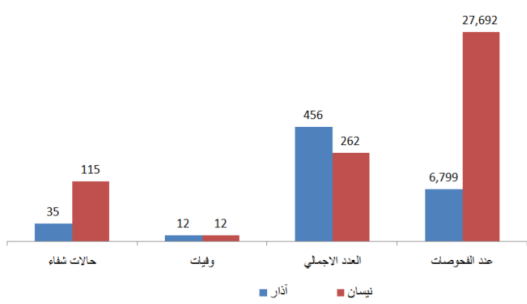
مقارنة منحى الإصابات خلال شهري آذار ونيسان



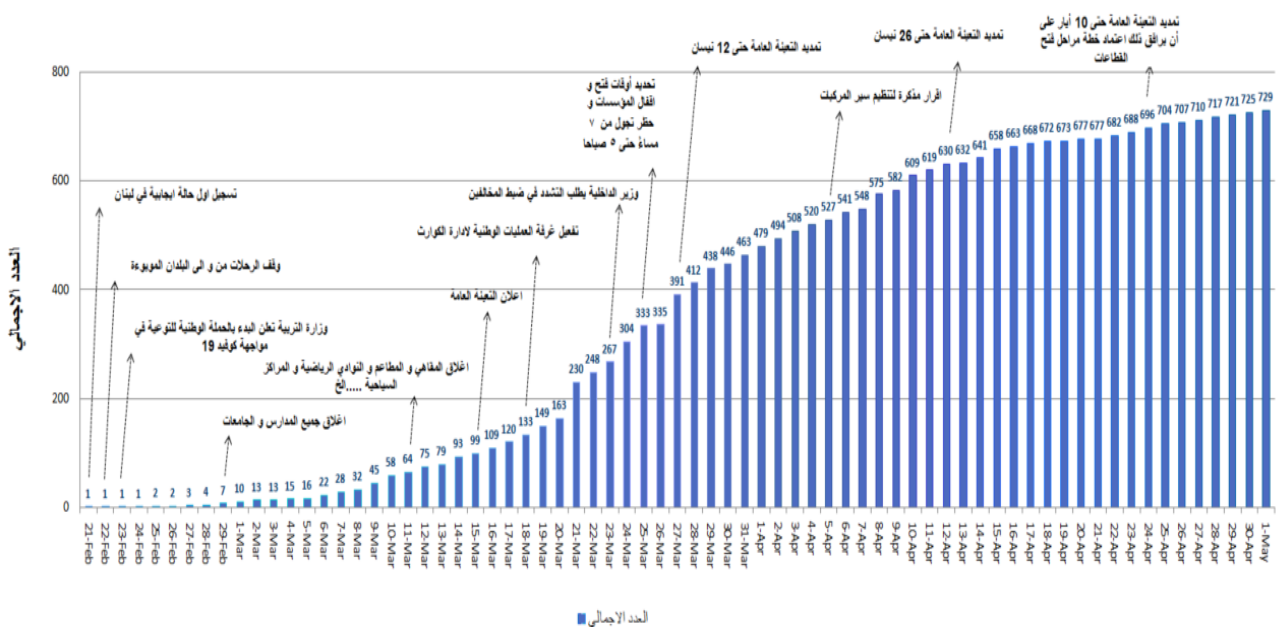
مقارنة توزع الحالات حسب الأقسية خلال شهري آذار ونيسان



مقارنة عدد الفحوصات والإصابات وحالات الشفاء والوفاة خلال شهري آذار ونيسان



التسلل الزمني للقرارات بحسب العدد الإجمالي للحالات



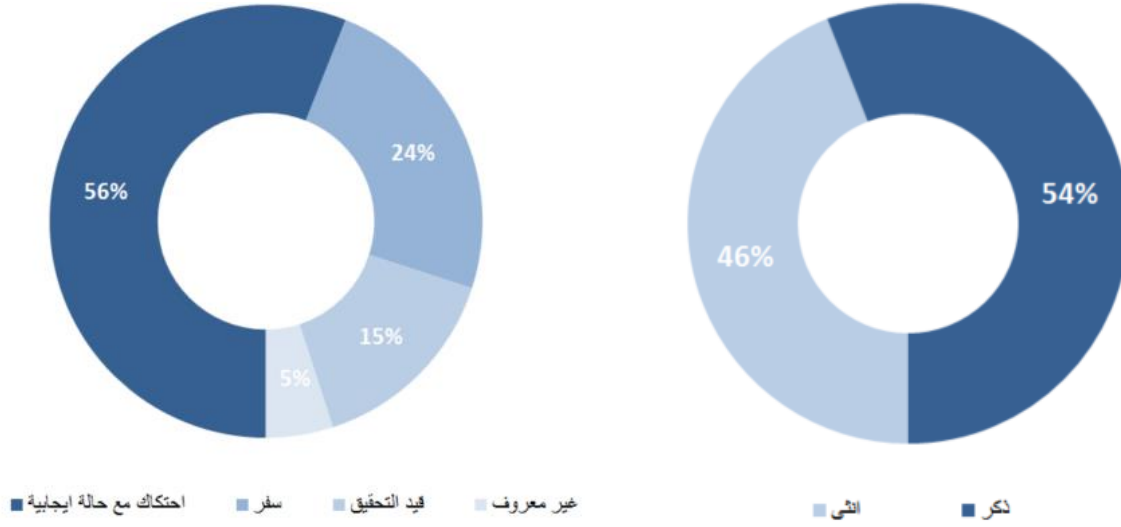
المرجع: المعلومات الصادرة عن وزارة الصحة العامة

يمكن الاطلاع على التقرير وكافة التعاميم الرسمية الصادرة على الرابط: drm.pcm.gov.lb

أو عبر وسائل التواصل الاجتماعي @DRM_Lebanon

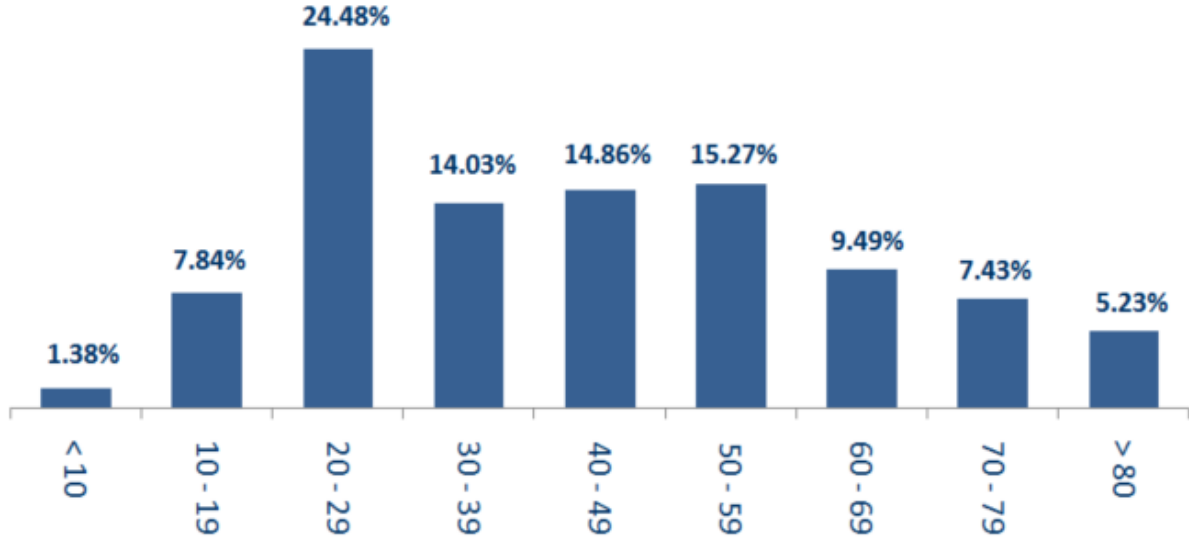
طريقة التعرض للعدوى بالفيروس

توزع الحالات حسب الجنس (%)



المرجع: المعلومات الصادرة عن وزارة الصحة العامة

توزع الحالات حسب العمر (%)

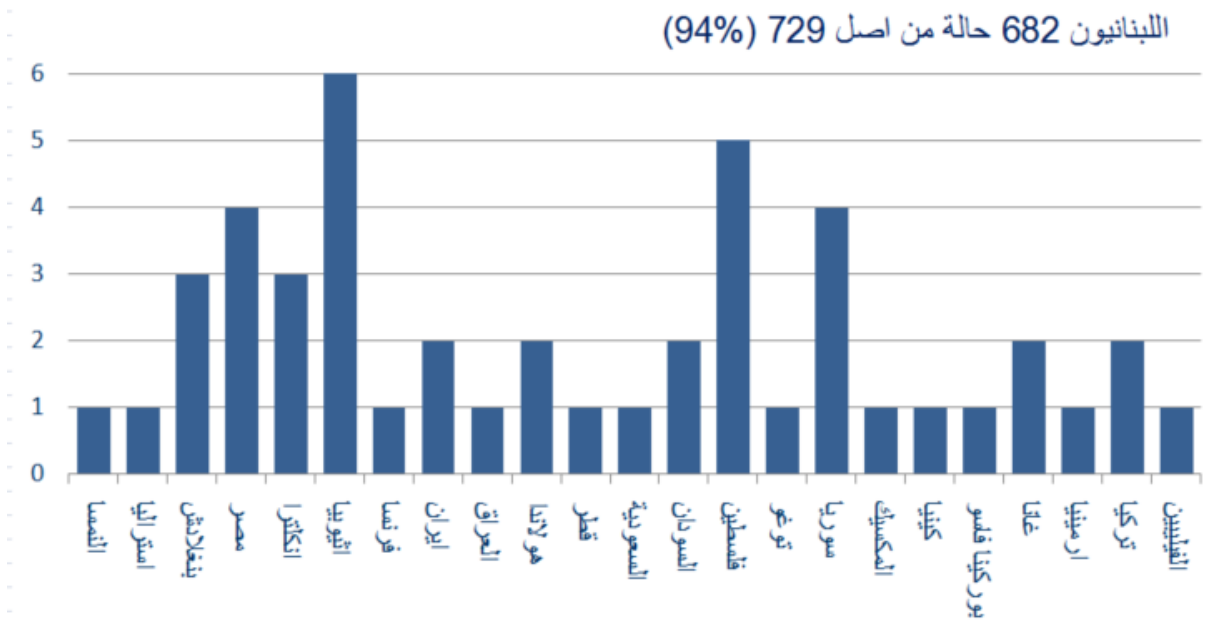


المرجع: المعلومات الصادرة عن وزارة الصحة العامة

يمكن الاطلاع على التقرير وكافة التعاميم الرسمية الصادرة على الرابط: drm.pcm.gov.lb

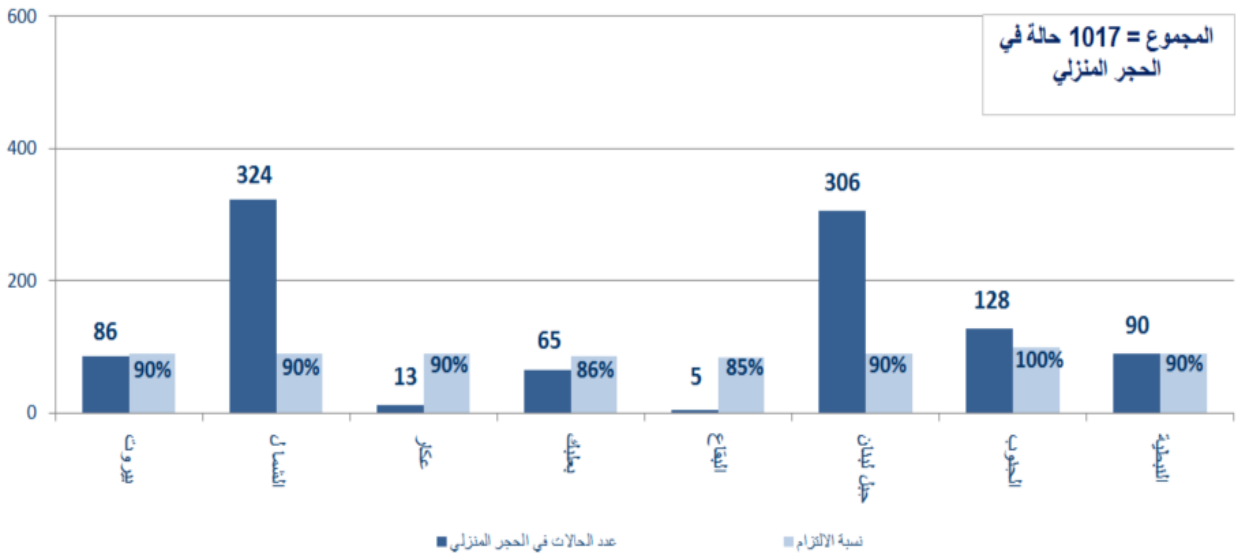
أو عبر وسائل التواصل الاجتماعي @DRM_Lebanon

توزع الحالات حسب الجنسية



المرجع: المعلومات الصادرة عن وزارة الصحة العامة

توزع حالات العزل المنزلي في المحافظات ونسبة الالتزام

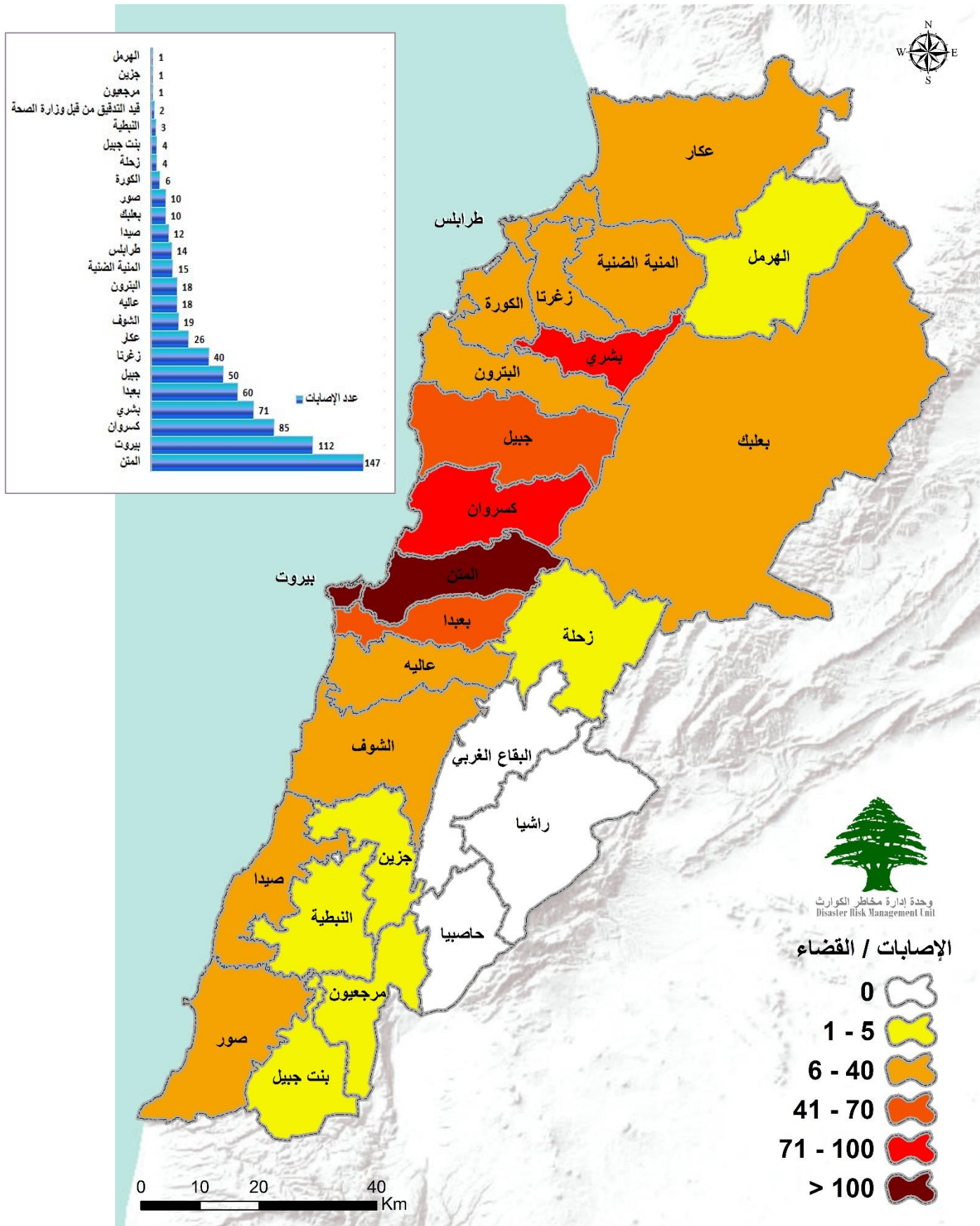


المرجع: المعلومات الصادرة عن وزارة الصحة العامة

يمكن الاطلاع على التقرير وكافة التعاميم الرسمية الصادرة على الرابط: drm.pcm.gov.lb

أو عبر وسائل التواصل الاجتماعي @DRM_Lebanon

توزع الحالات المؤكدة حسب الأفضية



المرجع: المعلومات الصادرة عن وزارة الصحة العامة

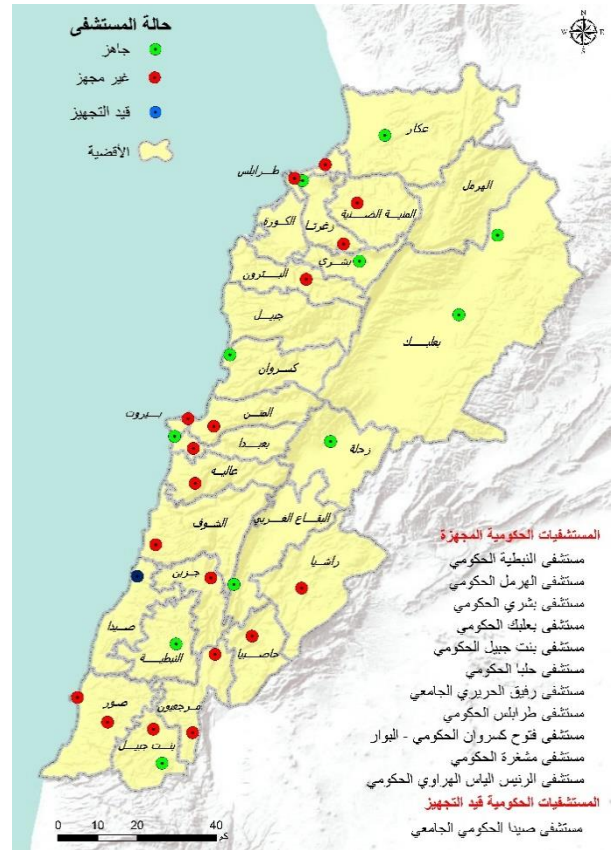
يمكن الاطلاع على التقرير وكافة التعاميم الرسمية الصادرة على الرابط: drm.pcm.gov.lb

أو عبر وسائل التواصل الاجتماعي @DRM_Lebanon

جهازية المستشفيات الخاصة



جهازية المستشفيات الحكومية



المرجع: المعلومات الصادرة عن وزارة الصحة العامة

المختبرات الحكومية المعيّنة من وزارة الصحة العامة لإجراء التشخيص المخبري لفيروس كورونا

الموقع	المختبر
بيروت	مستشفى رفيق الحريري الجامعي
طرابلس	مستشفى طرابلس الحكومي
كسروان	مستشفى قنوح كسروان الحكومي - البوار
بعلبك	مستشفى بعلبك الحكومي
بنت جبيل	مستشفى تبنين الحكومي
زحلة	مستشفى الرئيس الياس الهراوي الحكومي

يمكن الاطلاع على التقرير وكافة التعاميم الرسمية الصادرة على الرابط: drm.pcm.gov.lb

أو عبر وسائل التواصل الاجتماعي @DRM_Lebanon

المختبرات الخاصة المعيّنة من وزارة الصحة العامة لإجراء التشخيص المخبري لفيروس كورونا

المختبر	الموقع
مستشفى الجامعة الأميركية	بيروت
مستشفى أوتيل ديو دو فرانس (HDF/Mérieux/USJ)	بيروت
مستشفى القديس جاورجيوس	بيروت
مستشفى رزق (LAU)	بيروت
مستشفى سيدة المعونات الجامعي	جبيل
مستشفى المظلوم	طرابلس
مستشفى هيكل	الكورة
مستشفى سرحال	المتن
مستشفى بحّس	المتن
مستشفى اللبناني الجعيتاوي الجامعي	بيروت
مستشفى جبل لبنان	بعيدا
مستشفى السان جورج الحدث	بعيدا
مستشفى عين وزين	الشوف
مستشفى حمود الجامعي	صيدا
مستشفى دار الأمل الجامعي	بعلبك
مستشفى الشيخ راغب حرب	النبطية
مختبرات الهادي	بعيدا
مختبرات عقيقي	جبيل
مختبرات المشرق	صور
مختبرات مركز الأطباء	بيروت
مختبرات الكريم	صيدا
مختبرات الصباح SDC	النبطية
مختبرات INOVIE	بعيدا
مختبرات TRANSMEDICAL	المتن
مختبرات MCC	زحلة

ملاحظة: طلبت الوزارة من المختبرات الخاصة الالتزام بالتسعيرة المحددة للفحص وهي ١٥٠,٠٠٠ ل.ل، كما طلبت جمع المعلومات التي تتعلق بسكن المريض مع أرقام الاتصال به، بالإضافة إلى إبلاغ وزارة الصحة العامة عن النتائج الصادرة كافة.

الإجراءات قيد التنفيذ

وزارة الصحة العامة

- تتابع الوزارة كافة التحضيرات والإجراءات في المطار مع الأجهزة المعنية لضمان العودة الآمنة للمغتربين اللبنانيين بالتنسيق مع اللجنة الوطنية لمتابعة التدابير والإجراءات الوقائية لمواجهة فيروس كورونا المستجد، وزارة الخارجية والمغتربين، وزارة الداخلية والبلديات، وزارة الأشغال، وشركة طيران الشرق الأوسط.
- تستمر وزارة الصحة العامة بتنفيذ مرحلة زيادة عدد فحوصات الـ PCR وتوزيع المستلزمات الطبية على المستشفيات الحكومية من ضمن خطتها التي تركز على أخذ العينات العشوائية يوميا في مختلف المناطق اللبنانية مما سيُتيح تحديد مرحلة الوباء واتخاذ القرارات المناسبة.
- استلام المساعدات الطبية من الدول الصديقة والشقيقة التي تزيد من قدرة المستشفيات والأطقم الطبية لمواجهة فيروس كورونا المستجد.
- متابعة فحوصات الـ PCR للمواطنين في مختلف المناطق اللبنانية ومطابقة النتائج.
- تتبّع الأوضاع الصحية للمواطنين الوافدين من مختلف الدول بشكل يومي في المستشفيات وفي الحجر المنزلي.
- الكشف الميداني على المستشفيات والمختبرات المعيّنة من قبل الوزارة للتعامل مع فيروس كورونا المستجد.
- إصدار التقرير اليومي عن الحالات الجديدة ووضعها في المستشفيات الحكومية والخاصة وتتبع الحالات المحتملة.
- استمرار العمل على زيادة جهوزية المستشفيات لناحية إجراء الفحوصات واستقبال الحالات.

يمكن الاطلاع على التقرير وكافة التعاميم الرسمية الصادرة على الرابط: drm.pcm.gov.lb

أو عبر وسائل التواصل الاجتماعي @DRM_Lebanon

الصليب الأحمر اللبناني						
عدد المستفيدين من حلقات التوعية حول الوقاية من الفيروس	نقل فحوصات الـ PCR		عدد المسعفين المدربين	عدد مراكز الإسعاف الإضافية الجاهزة للاستجابة	عدد مراكز الإسعاف التي تستجيب	عدد الحالات التي تم نقلها إلى المستشفيات (١١ حالة جديدة)
	عدد المتطوعين المدربين	العدد				
٥٣,٦٢٢	١٣٨	٧,٠٣٩	١,٢٨٢	١١	٣٦	٩٣٨
	(٣٥٧ فحص جديد)					

الأجهزة العسكرية والأمنية

المهام	الجهة
<ul style="list-style-type: none"> - تسيير دوريات في مختلف المناطق اللبنانية. - إقفال ١٤ محلاً تجارياً مخالفاً لقرار التعبئة العامة. - تفريق ١٠ تجمعات في عدد من المناطق. - موازرة عدد من البلديات في تطبيق قرار التعبئة العامة. - التبليغ عن إقفال ١٣٠ طريقاً فرعياً في مختلف المناطق. - توزيع المساعدات الاجتماعية على عوائل الطلاب في المدارس الرسمية من ضمن المرحلة الأولى من خطة الطوارئ الاجتماعية التي أقرتها الحكومة اللبنانية. 	الجيش
<ul style="list-style-type: none"> - تسطير ١٥٣ محضراً مكتوباً: • ١٢٩ محضراً بحق السيارات المخالفة لقرار السير. • ٤ محاضر بحق مؤسسات مخالفة لقرار التعبئة العامة. • ٢٠ محضراً بحق أفراد مخالفين لقرار التعبئة العامة. - تسطير ٢٠,٦٤٦ محضراً منذ ٢٠٢٠/٣/٨. 	المديرية العامة لقوى الأمن الداخلي
<ul style="list-style-type: none"> - تطبيق الإجراءات الأمنية والوقائية المطلوبة على المرافئ والمعابر الحدودية. - تسيير دوريات في مختلف المناطق اللبنانية وإقفال المحلات التجارية المخالفة وتوجيه الإنذارات إلى المخالفين وتفريق تجمعات في الأسواق. - تفريق تجمعات أمام المصارف وماكينات الصراف الآلي في مختلف المناطق. - تقصي الحالات المشتبها والمؤكد في الحجر المنزلي في مختلف المناطق. 	المديرية العامة للأمن العام
<ul style="list-style-type: none"> - تسيير دوريات في مختلف المناطق وموازرة البلديات في تطبيق قرارات التعبئة العامة من ناحية الالتزام بالإقفال وتطبيق المناوبة في العمل والالتزام بالإجراءات الوقائية المطلوبة. - موازرة مراقبين من وزارة الاقتصاد أثناء الكشف على عدد من المحلات التجارية في بيروت والجنوب لمراقبة التزامها بالقوانين ومعايير السلامة العامة. - متابعة الحالات المشتبها والمؤكد وحالات الحجر المنزلي في مختلف المحافظات. 	المديرية العامة لأمن الدولة
<ul style="list-style-type: none"> - تنفيذ ٧ مهمات نقل لمرضى غسيل الكلى إلى المستشفيات بسبب تعذر وصولهم تنفيذاً لقرار وزير الداخلية والبلديات رقم ٢٠٢٠/٤٧٩. - تدريب ٤٢٧ عنصراً معززين بـ ٦٧ سيارة إسعاف موزعين في كافة المحافظات للتدخل عند الضرورة في عمليات نقل المصابين بفيروس كورونا المستجد وفقاً للإمكانيات المتوفرة. - تعقيم عدد من الأماكن العامة والخاصة والقطاعات الحيوية المستثناة من قرار الإقفال ضمن الأفضية في مختلف المحافظات اللبنانية. 	المديرية العامة للدفاع المدني

وزارة الداخلية والبلديات

- تطبيق **المذكرة رقم ٢٠٢٠/م.٤٦** التي صدرت عن الوزارة بتاريخ ٢٠٢٠/٤/٢٥ المتعلقة بتعديل مواقيت فتح وإقفال المؤسسات الصناعية والتجارية بموجب المرسوم ٦٢٩٦ تاريخ ٢٠٢٠/٤/٢٤ التي تشمل المصانع، أسواق الجملة، محلات بيع المفرق، المؤسسات، المهن الحرة، التجار وآليات النقل المشترك، على أن يتم التقيد بالمواعيد المحددة في المذكرة والالتزام باتخاذ كافة التدابير والإجراءات الوقائية المطلوبة. كما حددت المذكرة أوقات منع التجول وحركة السيارات السياحية والعمومية والدراجات النارية على مختلف أنواعها على أن يبدأ العمل على تطبيقها يوم الإثنين في ٢٠٢٠/٤/٢٧.
- تطبيق تمديد إجراءات التعبئة العامة الصادرة عن مجلس الوزراء بموجب القرار رقم تاريخ ٢٠٢٠/٤/٢٤ من تاريخ ٢٠٢٠/٤/٢٧ لغاية **٢٠٢٠/٥/١٠** على أن يرافق ذلك اعتماد خطة مؤلفة من خمس مراحل "فتح القطاعات" بشكل يراعي المخاطر المحتملة ضمن فئات الأنشطة الاقتصادية على اختلافها وتنوعها مع بيان مستوى الأولوية.
- صدر عن الوزارة التعليمات التطبيقية للمنصة الإلكترونية المشتركة للبلديات (IMPACT) للتقييم والتنسيق والمتابعة بغية تسهيل متابعة الأمور الصحية والاجتماعية والأمنية الناجمة عن تفشي وباء كورونا بالشراكة بين وزارات الداخلية والبلديات والصحة العامة والشؤون الاجتماعية وتم ربطها بغرفة العمليات الوطنية لإدارة الكوارث في السراي الحكومي الكبير، والتي يمكن الوصول إليها عبر الرابط التالي: <https://cp.interior.gov.lb>

يمكن الاطلاع على التقرير وكافة التعاميم الرسمية الصادرة على الرابط: drm.pcm.gov.lb

أو عبر وسائل التواصل الاجتماعي @DRM_Lebanon

وزارة الأشغال العامة والنقل

مطار رفيق الحريري الدولي: الجمعة ٢٠٢٠/٥/١

الرحلات القادمة	الشركة	قادمة من	وقت الوصول	عدد الوافدين من المواطنين اللبنانيين
طائرة خاصة	MEA	نيجيريا	٢:٣٥	٨
طائرة خاصة	MEA	نيجيريا	٢١:٤٠	٨
طائرة خاصة	MEA	الرياض	١٦:٣٠	٨
طائرة خاصة	MEA	دبي	١٤:٠٠	١٠
طائرة خاصة	MEA	إسطنبول	١٠:٠٠	١
طائرة خاصة	MEA	فرانكفورت	١٤:٠٥	٣
طائرة خاصة	SAFADI	مدريد	٢٠:٤٠	٤
طائرة خاصة	SAFADI	جنيف	١٦:٤٨	٤
طائرة خاصة	SKYLOUNGE	زيورخ	١٦:٤٥	٣
طائرة خاصة	MEA	دبي	١٤:٠٠	١٠
طائرة خاصة	SAFADI	الشارقة	١٨:٥٥	٤
طائرة خاصة	ME584	كوناكري	٢:٢٠	١١٩
طائرة خاصة	ME522	كازابلانكا	٢١:٢٠	٧٧
طائرة خاصة	ME204	لندن	٠٠:٣٥	١٢١
مجموع الوافدين		١٤ طائرة		٣٨٠
طائرات الشحن	قادمة من	وقت الوصول	على متنها	
طائرة شحن DHL	البحرين	٠٩:٠٠	بضائع مختلفة	
طائرة شحن	قطر	٠١:٢٠	بضائع مختلفة	
مجموع طائرات الشحن				٢

المرافق: الجمعة ٢٠٢٠/٥/١

المرافق	دخول	مغادرة	نوع الحمولة
	العدد	البلد/الجهة	نوع الحمولة
مرافق بيروت	١	اوكرانيا	مستوعبات
	١	ليماسول	مواشي
مرافق صيدا	١	مصر	حديد
مرافق طرابلس		أوكرانيا	قمح
المجموع	٣		

ملاحظة:

- المطار: يخضع كل الوافدين عبر مطار رفيق الحريري الدولي إلى الإجراءات الصحية والأمنية المعتمدة في خطة عودة المغتربين اللبنانيين من قبل وزارة الصحة العامة والمديرية العامة للأمن العام والمديرية العامة للطيران المدني.
- المرافق: قبل السماح بدخول أية باخرة إلى حرم المرفأ، يتم فحص طاقم الباخرة بكامله من قبل جهاز تابع لوزارة الصحة العامة للتأكد من عدم وجود إصابات بفيروس كورونا.

وزارة الخارجية والمغتربين

- تتسق الوزارة مع اللجنة الوطنية لمتابعة التدابير والإجراءات الوقائية لمواجهة فيروس كورونا المستجد ووزارة الصحة العامة والمديرية العامة للطيران المدني وشركة طيران الشرق الأوسط وصول الرحلات الأولى للمغتربين القادمة الكويت، إسطنبول، بغداد، مسقط ونيجيريا.
- تتابع الوزارة من خلال البعثات والقنصليات اللبنانية الإجراءات الصحية المطلوب اتخاذها من قبل المغتربين قبل السفر بالتنسيق مع الوزارات والجهات المعنية واللجنة الوزارية المختصة بعودة المغتربين لكافة الرحلات من ٢٠٢٠/٤/٢٨ لغاية ٢٠٢٠/٥/٨ من كل الدول التالية: قبرص، السعودية، فرنسا، نيجيريا، الكونغو، قطر، العراق، عمان، مصر، لندن، تركيا، كازخستان، ساحل العاج، الإمارات، كيبف، سيراليون، الأردن، المانيا، ليبيريا، السنغال، الكويت، مينسك، موسكو والكاميرون.
- تتابع الوزارة مع البعثات والقنصليات اللبنانية تنظيم اللوائح الاسمية للطلاب المغتربين ذوي الإمكانيات المادية المحدودة الذين سيشملهم المساعدات المادية المباشرة.
- تتلقى الوزارة تقاريراً يومية عن قيام عدد كبير من المغتربين بالتبرّع للطواقم الطبية والمستشفيات الحكومية عبر أرقام الحسابات المصرفية التي عُمتت على كافة البعثات اللبنانية.

يمكن الاطلاع على التقرير وكافة التعاميم الرسمية الصادرة على الرابط: drm.pcm.gov.lb

أو عبر وسائل التواصل الاجتماعي @DRM_Lebanon

الإجراءات على صعيد المحافظات والبلديات

مراكز العزل التي تمت الموافقة عليها من قبل اللجنة الوطنية لمتابعة التدابير والإجراءات الوقائية لمواجهة فيروس

كورونا لتاريخ: **الخميس ٣٠ نيسان ٢٠٢٠**

المحافظة	عدد المراكز	عدد المراكز المعتمدة للنازحين واللاجئين
جبل لبنان	١٧	١
الشمال	٢	
الجنوب	٤	٢
عكار	١١	٢
البقاع	١٠	٤
بيروت		١
المجموع لتاريخه	٤٤	١٠

تضم اللجنة المتخصصة المكلفة بالكشف على مراكز العزل المحتملة ضابطاً من الأمانة العامة للمجلس الأعلى للدفاع، ضابطاً طبياً من الطبابة العسكرية في الجيش، ضابطاً مهندساً من الجيش وممثلاً عن نقابة الممرضات والممرضين في لبنان.

تعمل اللجنة على تجهيز مراكز العزل التي تم اختيارها بالتنسيق مع الإدارات المعنية ومع المحافظين والبلديات.

أوصت اللجنة الوطنية بتكليف المحافظين والبلديات مراقبة أعمال تجهيز وتشغيل مراكز عزل اللاجئين والنازحين التي تم اعتمادها بالتنسيق مع وزارة الصحة العامة، وزارة الشؤون الاجتماعية، وزارة الداخلية والبلديات، منظمة الأمم المتحدة لشؤون اللاجئين (UNHCR) ووكالة الأمم المتحدة لغوث وتشغيل اللاجئين الفلسطينيين (UNRWA) مع اعتماد الدليل المرجعي لتجهيز وإدارة مراكز العزل الذي تم تعميمه من قبل وزارة الداخلية والبلديات ضمن الخطة الوطنية لمواجهة فيروس كورونا المستجد.

نسبة الالتزام بقرارات التبعية العامة

المحافظة	النسبة المئوية	القطاعات المخالفة
بيروت	٧٠٪	محلات تجارية مهن حرّة، تجمعات مطلبية ومظاهرات، مخالفات لقرار السير، تجمعات أمام المصارف ومراكز سحب الأموال
الشمال	٦٠٪	تجمعات مطلبية ومظاهرات في طرابلس وقطع طرقات وأعمال شغب، تجمعات أمام ماكينات الصراف الآلي، مخالفات لقرار السير، تجمعات في الأسواق والأحياء، محلات تجارية، مهن حرة
عكار	٦٠٪	حركة سير ناشطة، مخالفات لقرار السير، تجمعات أمام المصارف وماكينات الصراف الآلي، محلات تجارية، مهن حرة
بعلبك الهرمل	٧٠٪	محلات إكسبرس، مخالفات لقرار السير، تجمعات أمام المصارف وماكينات الصراف الآلي، تجمعات ليلية في الأحياء، حركة سير ناشطة، محلات تجارية، مهن حرة
البقاع	٨٠٪	مخالفات لقرار السير، تجمعات أمام ماكينات الصراف الآلي، مهن حرة
جبل لبنان	٨٠٪	حركة سير ناشطة، مخالفات لقرار السير، تجمعات في محلات بيع المواد الغذائية، تظاهرات سيّارة، محلات تجارية، محلات إكسبرس، مهن حرة
الجنوب	٨٠٪	تجمعات مطلبية ومظاهرات، تجمعات في الأحياء الداخلية، حركة سير ناشطة، مخالفات لقرار السير
النبطية	٧٥٪	تجمعات مطلبية ومظاهرات، تجمعات أمام المصارف والمحلات التجارية، مخالفات لقرار السير

يمكن الاطلاع على التقرير وكافة التعاميم الرسمية الصادرة على الرابط: drm.pcm.gov.lb

أو عبر وسائل التواصل الاجتماعي @DRM_Lebanon

أهداف غرفة العمليات الوطنية

تعمل غرفة العمليات الوطنية على توحيد وتنسيق كافة الجهود الوطنية الرسمية والخاصة من أجل تحقيق الأهداف التالية:

- الهدف الأول:** الحد من انتشار الفيروس واحتوائه عبر تطبيق التدابير الاحترازية، تخفيف الاحتكاك المباشر بين الناس وتعزيز عملية التواصل مع الناس والتوعية لتعميم المعلومات الصحيحة.
- الهدف الثاني:** تأمين استمرارية الخدمات الأساسية على الصعيد الوطني من خلال تحديد الخدمات الأساسية ومتطلبات الصيانة، تشجيع العمل عن بعد، اتخاذ التدابير الاقتصادية والاجتماعية بالحد الأدنى المطلوب المرتبط بتطبيق القرارات.
- الهدف الثالث:** زيادة قدرات القطاع الصحي للاستجابة من خلال مسح الموارد المتوافرة والاحتياجات بشكل مستمر مقارنة مع المنحنى الوبائي، استقطاب التمويل والمساعدات التقنية وزيادة القدرة الاستيعابية للمستشفيات وإدارة الحالات.

التوجيهات العامة	المخاطر المؤثرة في سرعة انتشار الفيروس
<ul style="list-style-type: none">الالتزام بتطبيق القرارات الصادرة عن رئاسة مجلس الوزراء على صعيد الإدارات العامة والخاصة والبلديات.الالتزام بملازمة المنازل وعدم الخروج إلا للعمل أو عند الضرورة القصوى.الالتزام بغسل اليدين المتكرر ومراعاة كل شروط السلامة الواجب اتخاذها وفق وزارة الصحة العامة.الحرص على الابتعاد عن الأماكن المزدحمة وتجنب المخالطة الاجتماعية والالتزام بالمسافة الآمنة بين الأفراد.الاتصال مباشرة على الرقم الساخن لوزارة الصحة العامة عند الشعور بأية عوارض: ١٢١٤ أو ٠١/٥٩٤٤٥٩	<ul style="list-style-type: none">عدم الالتزام بقرارات التعبئة العامة الصادرة عن مجلس الوزراء واللجنة الوطنية لمتابعة التدابير والإجراءات الوقائية لمواجهة فيروس كورونا المستجد.عدم التزام المواطنين بتدابير الوقاية.عدم الالتزام بتدابير الحجر المنزلي الإلزامي.انتشار الوباء في الأماكن المكتظة.عدم الالتزام الكامل بمنع التجمعات والاختلاط.عدم الالتزام بقرارات وزارة الداخلية والبلديات لفتح وإقبال المؤسسات العامة والخاصة ومخالفة قرار السير.