

غرفة العمليات الوطنية لإدارة الكوارث - السراي الحكومي الكبير
التقرير اليومي حول COVID-19

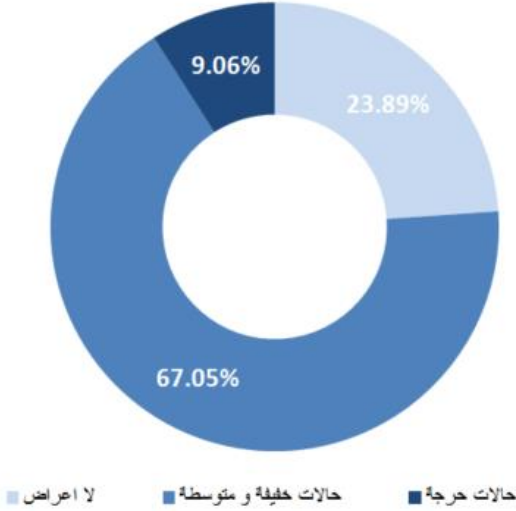


وقت صدور التقرير: ١٥:٠٠

تقرير رقم: ٠٣٩

التاريخ: الأحد ٢٦ نيسان ٢٠٢٠

توزع الحالات حسب الوضع الصحي



المرجع: المعلومات الصادرة عن وزارة الصحة العامة

حالات تم تسجيلها منذ ٢١ شباط ٢٠٢٠

707

إصابة حالية

538

24 حالة وفاة

3 حالات جديدة

145 حالة شفاء

0 وافدين | 3 مقيمين

فحص كورونا في المختبرات منذ ٢٠٢٠/٢/٢١

25,318

فحص كورونا في المختبرات خلال الـ ٢٤ ساعة المنصرمة

1,345

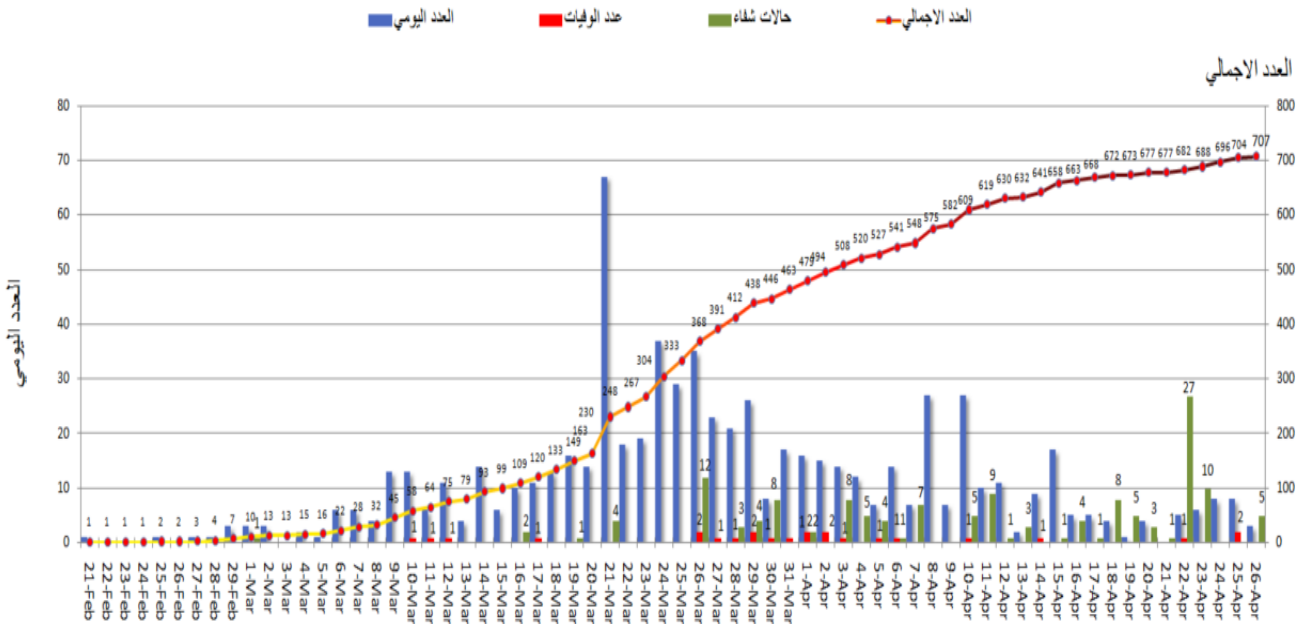
فحص كورونا في المطار منذ ٢٠٢٠/٤/٥

2,501

فحص كورونا في المطار خلال الـ ٢٤ ساعة المنصرمة

15

المنحنى الوبائي حسب العدد اليومي للإصابات

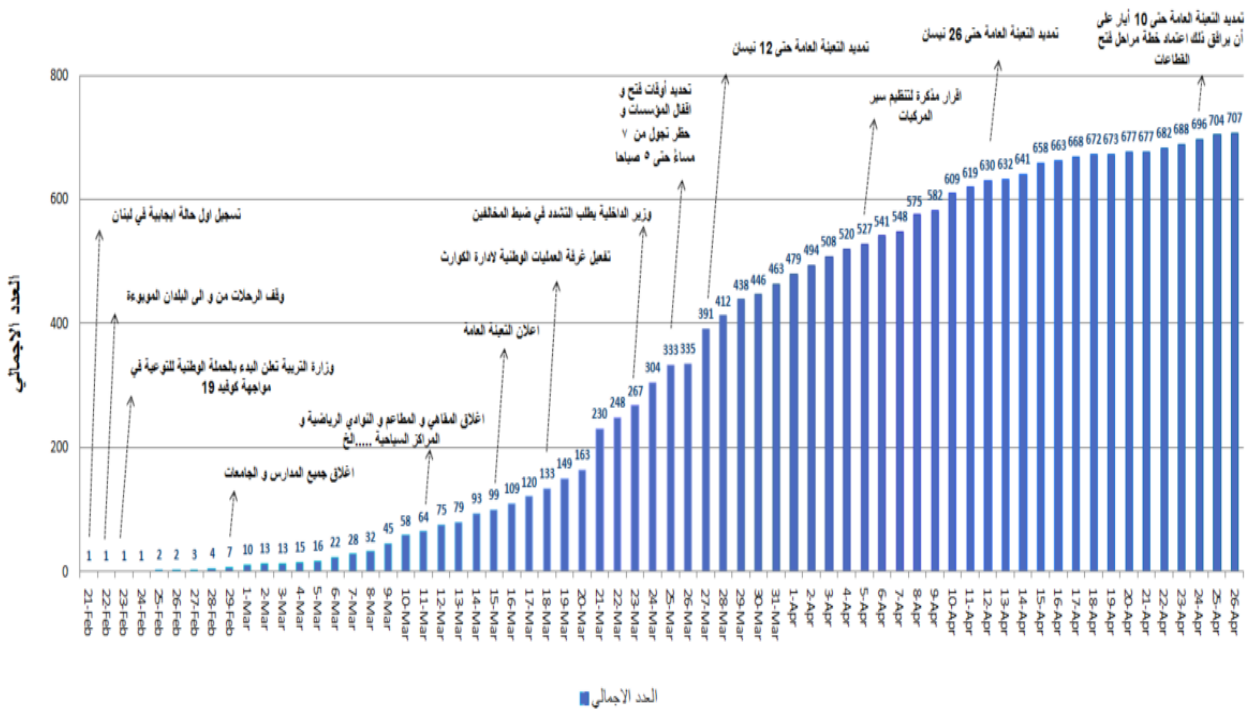


المرجع: المعلومات الصادرة عن وزارة الصحة العامة

يمكن الاطلاع على التقرير وكافة التعاميم الرسمية الصادرة على الرابط: drm.pcm.gov.lb

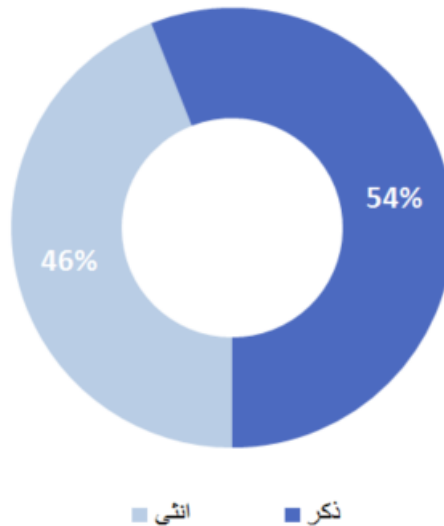
أو عبر وسائل التواصل الاجتماعي @DRM_Lebanon

التسلل الزمني للقرارات بحسب العدد الإجمالي للحالات



المراجع: المعلومات الصادرة عن وزارة الصحة العامة

توزع الحالات حسب الجنس (%)

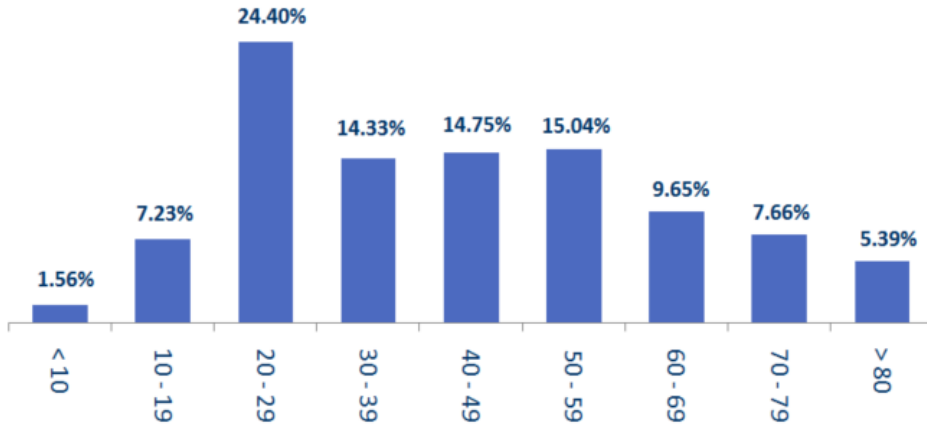


المراجع: المعلومات الصادرة عن وزارة الصحة العامة

يمكن الاطلاع على التقرير وكافة التعاميم الرسمية الصادرة على الرابط: drm.pcm.gov.lb

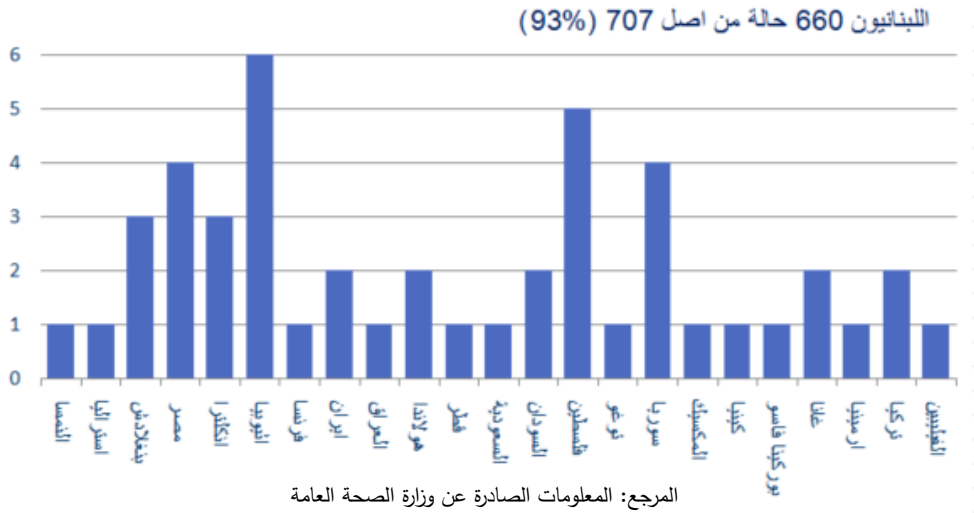
أو عبر وسائل التواصل الاجتماعي @DRM_Lebanon

توزع الحالات حسب العمر (%)



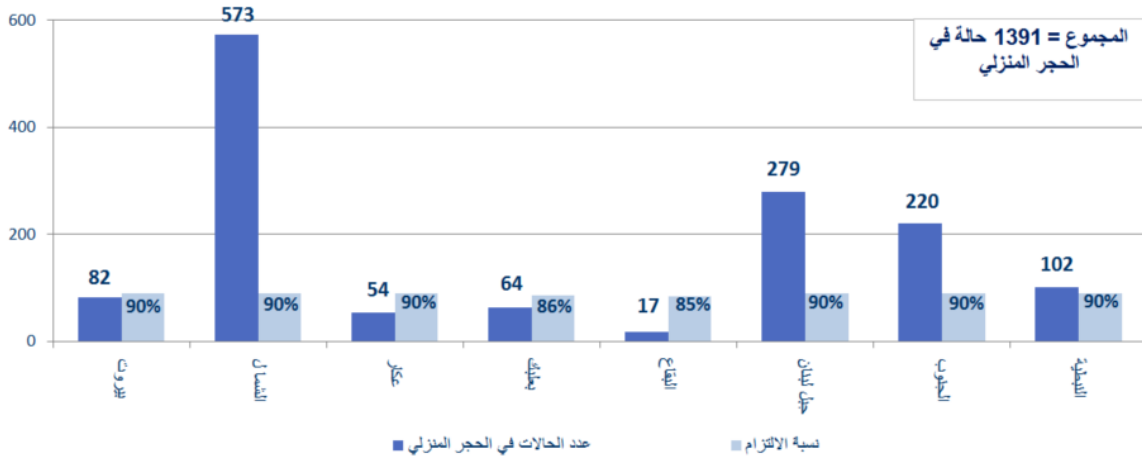
المرجع: المعلومات الصادرة عن وزارة الصحة العامة

توزع الحالات حسب الجنسية



المرجع: المعلومات الصادرة عن وزارة الصحة العامة

توزع حالات العزل المنزلي في المحافظات ونسبة الالتزام

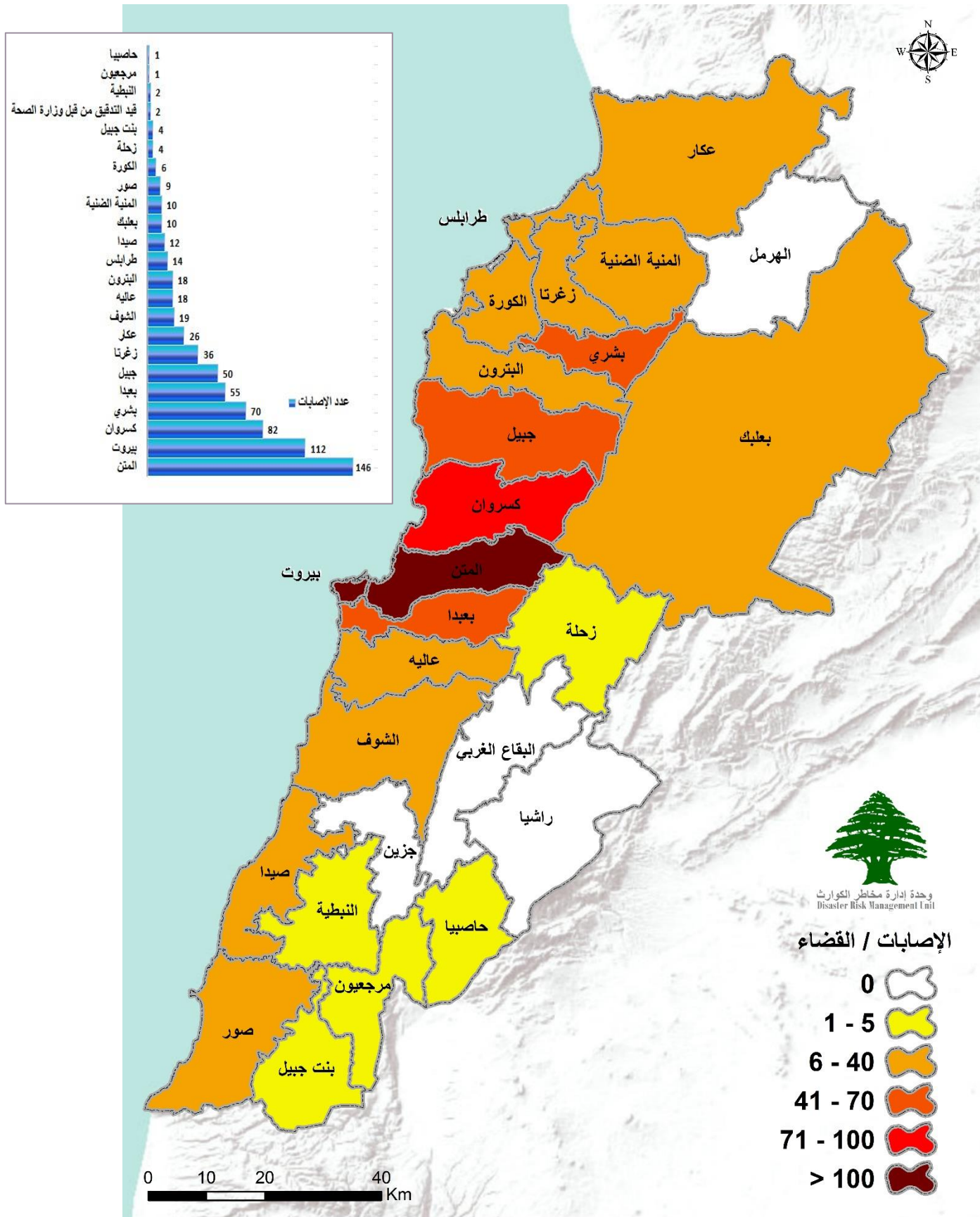


المرجع: المعلومات الصادرة عن وزارة الصحة العامة

يمكن الاطلاع على التقرير وكافة التعاميم الرسمية الصادرة على الرابط: drm.pcm.gov.lb

أو عبر وسائل التواصل الاجتماعي @DRM_Lebanon

توزع الحالات المؤكدة حسب الأفضية



المرجع: المعلومات الصادرة عن وزارة الصحة العامة

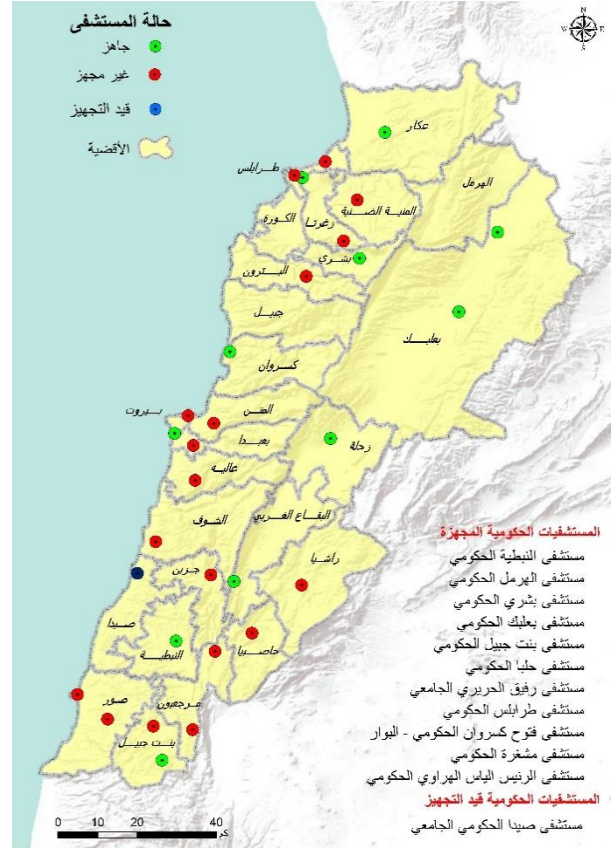
يمكن الاطلاع على التقرير وكافة التعاميم الرسمية الصادرة على الرابط: drm.pcm.gov.lb

أو عبر وسائل التواصل الاجتماعي @DRM_Lebanon

جهازية المستشفيات الخاصة



جهازية المستشفيات الحكومية



المرجع: المعلومات الصادرة عن وزارة الصحة العامة

المختبرات الحكومية المعيّنة من وزارة الصحة العامة لإجراء التشخيص المخبري لفيروس كورونا

الموقع	المختبر
بيروت	مستشفى رفيق الحريري الجامعي
طرابلس	مستشفى طرابلس الحكومي
كسروان	مستشفى فتوح كسروان الحكومي - البوار
بعلبك	مستشفى بعلبك الحكومي
بنت جبيل	مستشفى تبنين الحكومي
زحلة	مستشفى الرئيس الياس الهراوي الحكومي

يمكن الاطلاع على التقرير وكافة التعاميم الرسمية الصادرة على الرابط: drm.pcm.gov.lb

أو عبر وسائل التواصل الاجتماعي @DRM_Lebanon

المختبرات الخاصة المعيّنة من وزارة الصحة العامة لإجراء التشخيص المخبري لفيروس كورونا

المختبر	الموقع
مستشفى الجامعة الأميركية	بيروت
مستشفى أوتيل ديو دو فرانس (HDF/Mérieux/USJ)	بيروت
مستشفى القديس جاورجيوس	بيروت
مستشفى رزق (LAU)	بيروت
مستشفى سيدة المعونات الجامعي	جبيل
مستشفى المظلوم	طرابلس
مستشفى هيكل	الكورة
مستشفى سرحال	المتن
مستشفى بحّس	المتن
مستشفى اللبناني الجعيتاوي الجامعي	بيروت
مستشفى جبل لبنان	بعيدا
مستشفى السان جورج الحدث	بعيدا
مستشفى عين وزين	الشوف
مستشفى حمود الجامعي	صيدا
مستشفى دار الأمل الجامعي	بعلبك
مستشفى الشيخ راغب حرب	النبطية
مختبرات الهادي	بعيدا
مختبرات عقيقي	جبيل
مختبرات المشرق	صور
مختبرات مركز الأطباء	بيروت
مختبرات الكريم	صيدا
مختبرات الصباح SDC	النبطية
مختبرات INOVIE	بعيدا
مختبرات TRANSMEDICAL	المتن
مختبرات MCC	زحلة

ملاحظة: طلبت الوزارة من المختبرات الخاصة الالتزام بالتسعيرة المحددة للفحص وهي ١٥٠,٠٠٠ ل.ل، كما طلبت جمع المعلومات التي تتعلق بسكن المريض مع أرقام الاتصال به، بالإضافة إلى إبلاغ وزارة الصحة العامة عن النتائج الصادرة كافة.

الإجراءات قيد التنفيذ

وزارة الصحة العامة

- تتابع وزارة الصحة العامة تنفيذ مرحلة زيادة عدد فحوصات الـ PCR وتوزيع المستلزمات الطبية على المستشفيات الحكومية من ضمن خطتها التي تركز على أخذ العينات العشوائية يوميا في مختلف المناطق اللبنانية مما سيُتيح تحديد مرحلة الوباء واتخاذ القرارات المناسبة.
- استلام المساعدات الطبية من الدول الصديقة والشقيقة التي تزيد من قدرة المستشفيات والأطقم الطبية لمواجهة فيروس كورونا المستجد.
- متابعة فحوصات الـ PCR للمواطنين في مختلف المناطق اللبنانية ومطابقة النتائج.
- تتبّع الأوضاع الصحية للمواطنين الوافدين من مختلف الدول بشكل يومي في المستشفيات وفي الحجر المنزلي.
- الكشف الميداني على المستشفيات والمختبرات المعيّنة من قبل الوزارة للتعامل مع فيروس كورونا المستجد.
- إصدار التقرير اليومي عن الحالات الجديدة ووضعها في المستشفيات الحكومية والخاصة وتتبع الحالات المحتملة.
- استمرار العمل على زيادة جهوزية المستشفيات للاحقة إجراء الفحوصات واستقبال الحالات.

يمكن الاطلاع على التقرير وكافة التعاميم الرسمية الصادرة على الرابط: drm.pcm.gov.lb

أو عبر وسائل التواصل الاجتماعي @DRM_Lebanon

الصليب الأحمر اللبناني

عدد المستفيدين من حلقات التوعية حول الوقاية من الفيروس	نقل فحوصات الـ PCR		عدد المسعفين المدربين	عدد مراكز الإسعاف الإضافية الجاهزة للاستجابة	عدد مراكز الإسعاف التي تستجيب	عدد الحالات التي تم نقلها إلى المستشفيات (٩ حالات جديدة)
	عدد المتطوعين المدربين	العدد				
٥٣,٣٨٧	١٣٩	٦,٥٨٧	١,٢٤٤	١١	٣٦	٨٦٩
	(١٠,٧٥٦ فحص جديد)					

الأجهزة العسكرية والأمنية

المهام	الجهة
<ul style="list-style-type: none"> - تسيير دوريات في مختلف المناطق اللبنانية. - إقفال ٩٠ محلاً تجارياً مخالفاً لقرار التعبئة العامة. - تفريق ٤٨ تجمعاً في عدد من المناطق. - مؤازرة عدد من البلديات في تطبيق قرار التعبئة العامة. - التبليغ عن إقفال ١١٠ طرقات فرعية في مختلف المناطق. - توزيع المساعدات الاجتماعية على عوائل الطلاب في المدارس الرسمية من ضمن المرحلة الأولى من خطة الطوارئ الاجتماعية التي أقرتها الحكومة اللبنانية. 	الجيش
<ul style="list-style-type: none"> - تسطير ٢٠١ محضراً مكتوباً: • ١٣٧ محضراً بحق السيارات المخالفة لقرار السير. • ٢٦ محضراً بحق المؤسسات المخالفة لقرار التعبئة العامة. • ٣٨ محضراً بحق أفراد مخالفين لقرار التعبئة العامة. 	المديرية العامة لقوى الأمن الداخلي
<ul style="list-style-type: none"> - تطبيق الإجراءات الأمنية والوقائية المطلوبة على المرافئ والمعابر الحدودية. - تسيير دوريات في مختلف المناطق اللبنانية وإقفال المحلات التجارية المخالفة. - تقصي الحالات المشتبهة والمؤكدة في الحجر المنزلي في مختلف المناطق. 	المديرية العامة للأمن العام
<ul style="list-style-type: none"> - تسيير دوريات في مختلف المناطق للتأكد من نسبة الالتزام بقرار التعبئة العامة وإقفال المحلات المخالفة وتوجيه الإنذارات. - متابعة الحالات المشتبهة والمؤكدة وحالات الحجر المنزلي في مختلف المحافظات. 	المديرية العامة لأمن الدولة
<ul style="list-style-type: none"> - تنفيذ ٣ مهمات نقل لمرضى غسيل الكلى إلى المستشفيات بسبب تعذر وصولهم تنفيذاً لقرار وزير الداخلية والبلديات رقم ٢٠٢٠/٤٧٩. - تدريب ٣٦٥ عنصراً معززين بـ ٦١ سيارة إسعاف موزعين في كافة المحافظات للتدخل عند الضرورة في عمليات نقل المصابين بفيروس كورونا المستجد وفقاً للإمكانيات المتوفرة. - تعقيم عدد من الأماكن العامة والخاصة والقطاعات الحيوية المستثناة من قرار الإقفال ضمن الأفضية في مختلف المحافظات اللبنانية. 	المديرية العامة للدفاع المدني

وزارة الداخلية والبلديات

- صدر عن الوزارة **المذكرة رقم ٢٠٢٠/م.أ.٤٦** بتاريخ ٢٠٢٠/٤/٢٥ المتعلقة بتعديل مواقيت فتح وإقفال المؤسسات الصناعية والتجارية بموجب المرسوم ٦٢٩٦ تاريخ ٢٠٢٠/٤/٢٤ تشمل المصانع، أسواق الجملة، محلات بيع المفرق، المؤسسات، المهن الحرة، التجار وأليات النقل المشترك، على أن يتم التقيد بالمواعيد المحددة في المذكرة والالتزام باتخاذ كافة التدابير والإجراءات الوقائية المطلوبة. كما حددت المذكرة أوقات منع التجول وحركة السيارات السياحية والعمومية والدراجات النارية على مختلف أنواعها على أن يبدأ العمل على تطبيقها يوم الإثنين في ٢٠٢٠/٤/٢٧.
- تطبيق تمديد إجراءات التعبئة العامة الصادرة عن مجلس الوزراء بموجب القرار رقم تاريخ ٢٠٢٠/٤/٢٤ من تاريخ ٢٠٢٠/٤/٢٧ لغاية ٢٠٢٠/٥/١٠ على أن يرافق ذلك اعتماد خطة مؤلفة من خمسة مراحل "الفتح القطاعات" بشكل يراعي المخاطر المحتملة ضمن فئات الأنشطة الاقتصادية على اختلافها وتنوعها مع بيان مستوى الأولوية.
- صدر عن الوزارة التعليمات التطبيقية للمنصة الإلكترونية المشتركة للبلديات (IMPACT) للتقييم والتنسيق والمتابعة بغية تسهيل متابعة الأمور الصحية والاجتماعية والأمنية الناجمة عن تفشي وباء كورونا بالشراكة بين وزارات الداخلية والبلديات والصحة العامة والشؤون الاجتماعية وتم ربطها بغرفة العمليات الوطنية لإدارة الكوارث في السراي الحكومي الكبير، والتي يمكن الوصول إليها عبر الرابط التالي: <https://cp.interior.gov.lb>

يمكن الاطلاع على التقرير وكافة التعاميم الرسمية الصادرة على الرابط: drm.pcm.gov.lb

أو عبر وسائل التواصل الاجتماعي @DRM_Lebanon

وزارة الأشغال العامة والنقل

مطار رفيق الحريري الدولي: الأحد ٢٦/٤/٢٠٢٠

طائرات الشحن	قادمة من	وقت الوصول	على متنها
طائرة شحن	مصر	٠٠:١٥	بضائع مختلفة
طائرة شحن	مصر	٠٧:١٠	بضائع مختلفة
طائرة شحن	قطر	١٦:٤٥	بضائع مختلفة
طائرة شحن	قطر	٢١:٠٠	بضائع مختلفة
مجموع طائرات الشحن ٤			

المرافئ: الأحد ٢٦/٤/٢٠٢٠

المرافئ	دخول	مغادرة	نوع الحمولة
العدد	البلد/الجهة	العدد	البلد/الجهة
١	مصر	١	سوريا
١	روسيا	١	سوريا
١	إيطاليا	١	مرافئ الزهراني
١	مرافئ طرابلس	١	مازوت
٤		٣	المجموع

ملاحظة:

- المطار: يخضع كل الوافدين عبر مطار رفيق الحريري الدولي إلى الإجراءات الصحية والأمنية المعتمدة في خطة عودة المغتربين اللبنانيين من قبل وزارة الصحة العامة والمديرية العامة للأمن العام والمديرية العامة للطيران المدني.
- المرافئ: قبل السماح بدخول أية باخرة إلى حرم المرفأ، يتم فحص طاقم الباخرة بكامله من قبل جهاز تابع لوزارة الصحة العامة للتأكد من عدم وجود إصابات بفيروس كورونا.

وزارة الخارجية والمغتربين

- تتابع الوزارة تحضير اللوائح الاسمية للبنانيين الراغبين في العودة في المرحلة الثانية من الخطة من خلال البعثات والقنصليات اللبنانية ومتابعة الإجراءات الصحية المطلوب اتخاذها من قبل المغتربين قبل السفر وذلك بناء على جدول الرحلات الذي تم تحديده بالتنسيق مع الوزارات والجهات المعنية واللجنة الوزارية المختصة بعودة المغتربين من ٢٠٢٠/٤/٢٨ لغاية ٢٠٢٠/٥/٨ من كل الدول التالية: قبرص، السعودية، فرنسا، نيجيريا، الكونغو، قطر، العراق، عمان، مصر، لندن، تركيا، كازخستان، ساحل العاج، الإمارات، كيبف، سيراليون، الأردن، ألمانيا، ليبيريا، السنغال، الكويت، مينسك، موسكو والكاميرون.
- تتابع الوزارة مع البعثات والقنصليات اللبنانية تنظيم اللوائح الاسمية للطلاب المغتربين ذوي الإمكانيات المادية المحدودة الذين سيشملهم المساعدات المادية المباشرة.
- تتلقى الوزارة تقاريراً يومية عن قيام عدد كبير من المغتربين بالتبرّع للطواقم الطبية والمستشفيات الحكومية عبر أرقام الحسابات المصرفية التي عُمت على كافة البعثات اللبنانية.

ملاحظة:

- الرابط الإلكتروني للبنانيين الراغبين بالعودة: <https://mfa.gov.lb/arabic/return-to-lebanon>
- الرابط الإلكتروني للطلاب المغتربين: <https://mfa.gov.lb/arabic/students-abroad>

وزارة الشؤون الاجتماعية

- بالتنسيق مع وزارة الشؤون الاجتماعية، ومن ضمن خطة الطوارئ الاجتماعية، يتابع الجيش اللبناني توزيع المساعدات على عوائل الطلاب في المدارس الرسمية في مختلف المناطق اللبنانية. كما يقوم الجيش بالتدقيق باللوائح الواردة في برامج الأسر الأكثر فقراً ولوائح السائقين العموميين.

وزارة البيئة

- صدر عن وزارة البيئة الإرشادات العامة لإدارة النفايات المنزلية الصلبة في ظل مخاطر انتشار فيروس كورونا المستجد بما في ذلك الإرشادات العامة حول كيفية تأمين استمرارية عمل مرافق إدارة النفايات الصلبة والتدابير والإجراءات الوقائية خلال عمليات جمع ونقل وفرز وطرر النفايات، بالإضافة إلى آلية التبليغ عن وجود نفايات معدية وكيفية التخلص منها.

يمكن الاطلاع على التقرير وكافة التعاميم الرسمية الصادرة على الرابط: drm.pcm.gov.lb

أو عبر وسائل التواصل الاجتماعي @DRM_Lebanon

الإجراءات على صعيد المحافظات والبلديات

مراكز العزل التي تمت الموافقة عليها من قبل اللجنة الوطنية لمتابعة التدابير والإجراءات الوقائية لمواجهة فيروس

كورونا لتاريخ: **الجمعة ١٠ نيسان ٢٠٢٠**

المحافظة	عدد المراكز	تضم اللجنة المتخصصة المكلفة بالكشف على مراكز العزل المحتملة ضابطاً من الأمانة العامة للمجلس الأعلى للدفاع، ضابطاً طبياً من الطبابة العسكرية في الجيش، ضابطاً مهندساً من الجيش وممثلاً عن نقابة الممرضات والممرضين في لبنان.
جبل لبنان	١٦	
الشمال	٢	
الجنوب	٤	
عكار	١١	
البقاع	١٠	تعمل اللجنة على وضع وتنفيذ خطة لتجهيز مراكز العزل التي تم اختيارها بالتنسيق مع الإدارات المعنية ومع المحافظين والبلديات.
المجموع لتاريخه	٤٣	

نسبة الالتزام بقرارات التبعية العامة

المحافظة	النسبة المئوية	القطاعات المخالفة
بيروت	٪٨٥	محلات تجارية، مخالقات لقرار السير
الشمال	٪٧٥	تجمعات في الأسواق، محلات تجارية، مهن حرّة، مخالقات لقرار السير، تجمعات أمام محلات بيع المواد الغذائية
عكار	٪٨٠	محلات تجارية، مخالقات لقرار السير، تجمعات أمام محلات بيع المواد الغذائية
بعلبك الهرمل	٪٧٥	محلات إكسبرس، تجمعات في محلات بيع المواد الغذائية، محلات تجارية، تجمعات للعمال في الزراعة، مهن حرّة
البقاع	٪٨٥	محلات تجارية، مخالقات لقرار السير
جبل لبنان	٪٨٥	محلات تجارية، مخالقات لقرار السير
الجنوب	٪٨٥	تجمعات مطلبية، مخالقات لقرار السير، تجمعات في محلات بيع المواد الغذائية
النبطية	٪٨٥	تجمعات مطلبية

أهداف غرفة العمليات الوطنية

تعمل غرفة العمليات الوطنية على توحيد وتنسيق كافة الجهود الوطنية الرسمية والخاصة من أجل تحقيق الأهداف التالية:

- الهدف الأول:** الحد من انتشار الفيروس واحتوائه عبر تطبيق التدابير الاحترازية، تخفيف الاحتكاك المباشر بين الناس وتعزيز عملية التواصل مع الناس والتوعية لتعميم المعلومات الصحيحة.
- الهدف الثاني:** تأمين استمرارية الخدمات الأساسية على الصعيد الوطني من خلال تحديد الخدمات الأساسية ومتطلبات الصيانة، تشجيع العمل عن بعد، اتخاذ التدابير الاقتصادية والاجتماعية بالحد الأدنى المطلوب المرتبط بتطبيق القرارات.
- الهدف الثالث:** زيادة قدرات القطاع الصحي للاستجابة من خلال مسح الموارد المتوافرة والاحتياجات بشكل مستمر مقارنة مع المنحنى الوبائي، استقطاب التمويل والمساعدات التقنية وزيادة القدرة الاستيعابية للمستشفيات وإدارة الحالات.

يمكن الاطلاع على التقرير وكافة التعاميم الرسمية الصادرة على الرابط: drm.pcm.gov.lb

أو عبر وسائل التواصل الاجتماعي @DRM_Lebanon

التوجيهات العامة	المخاطر المؤثرة في سرعة انتشار الفيروس
<ul style="list-style-type: none"> • الالتزام بتطبيق القرارات الصادرة عن رئاسة مجلس الوزراء على صعيد الإدارات العامة والخاصة والبلديات. • الالتزام بملازمة المنازل وعدم الخروج إلا للعمل أو عند الضرورة القصوى. • الالتزام بغسل اليدين المتكرر ومراعاة كل شروط السلامة الواجب اتخاذها وفق وزارة الصحة العامة. • الحرص على الابتعاد عن الأماكن المزدحمة وتجنب المخالطة الاجتماعية والالتزام بالمسافة الآمنة بين الأفراد. • الاتصال مباشرة على الرقم الساخن لوزارة الصحة العامة عند الشعور بأية عوارض: ١٢١٤ أو ٠١/٥٩٤٤٥٩. 	<ul style="list-style-type: none"> • عدم الالتزام بقرارات التعبئة العامة الصادرة عن مجلس الوزراء واللجنة الوطنية لمتابعة التدابير والإجراءات الوقائية لمواجهة فيروس كورونا المستجد. • عدم التزام المواطنين بتدابير الوقاية. • عدم الالتزام بتدابير الحجر المنزلي الإلزامي. • انتشار الوباء في الأماكن المكتظة. • عدم الالتزام الكامل بمنع التجمّعات والاختلاط. • عدم الالتزام بقرارات وزارة الداخلية والبلديات لفتح وإقبال المؤسسات العامة والخاصة ومخالفة قرار السير.